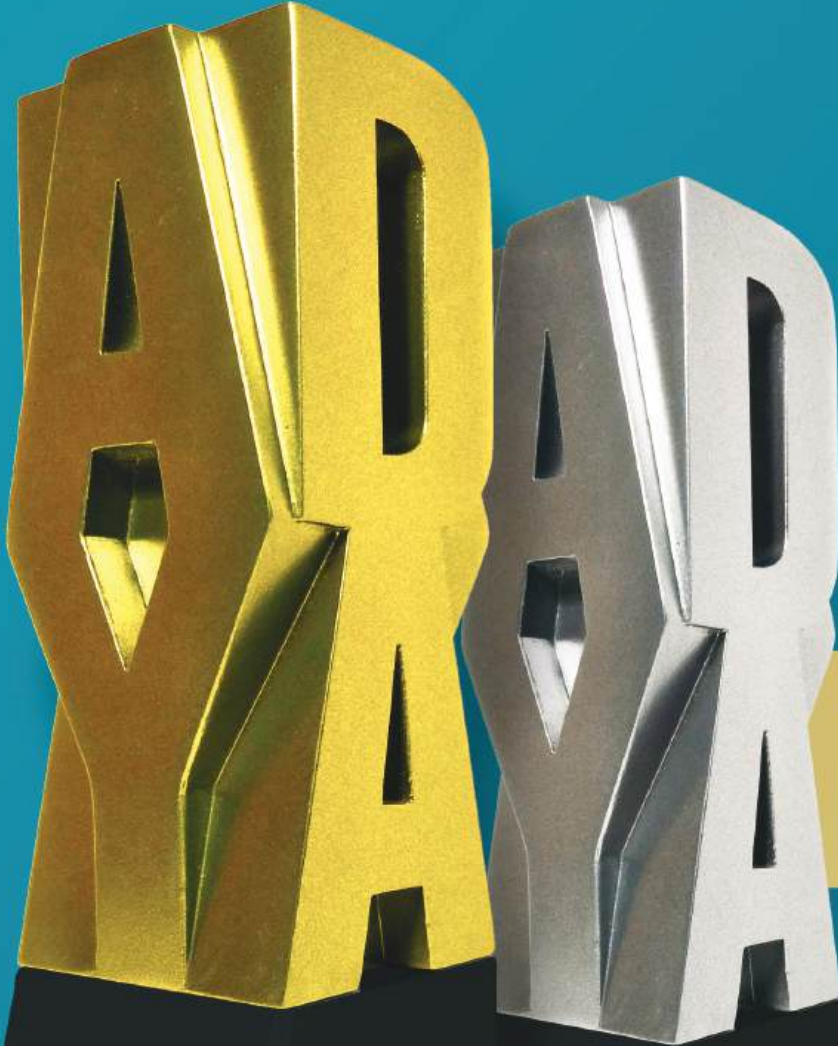


ÜCRETSİZ
BAŞVURU



AYDA™
AWARDS

Since 2008

Dünyanın en büyük
öğrenci tasarım ödüllerinin
ve yaratıcı topluluğunun bir
parçası olun!

HARVARD UNIVERSITY
GRADUATE SCHOOL OF
DESIGN'DA DESIGN DISCOVERY
PROGRAMI'NA KATILIM ŞANSI
YAKALAYIN!

Brought to you by



**NIPPON
PAINT**

AYDA AWARDS 2024

YAKINSAMA: Glocal Tasarım Çözümleri



AYDA International Awards



AYDA International



@ayda.international



AYDA International Awards



ayda-awards.com



AYDA
AWARDS
2024



NIPPON
PAINT

BÖLÜM 01

AYDA ÖDÜLLERİ HAKKINDA BİLMENİZ
GEREKEN HER ŞEY

1 - 10

AYDA Ödülleri Hakkında
Önsöz
AYDA Ödülleri 2024-2025 Danışma Kurulu
Ödüller

BÖLÜM 02

YAKINSAMA: GLOCAL TASARIM ÇÖZÜMLERİ 11 - 20

Tasarımda Yakınsama Bizim İçin Ne Anlama Geliyor?
Yılın Alt Teması
Tasarım Briefiniz İçin “Büyük Fikri Parçalara Ayırma”
Tasarım Brifine Hızlı Bir Bakış

BÖLÜM 03

KAYNAKLAR

21 - 25

*glocal: global+local

BÖLÜM 04

BAŞVURU HAZIRLIĞI

26 - 36

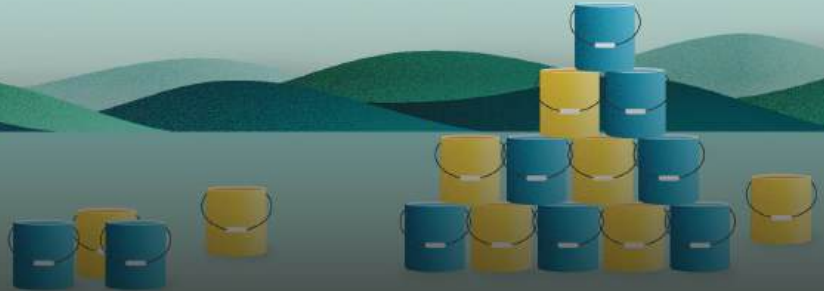
Sunum Yönergeleri
Değerlendirme Kriterleri
- Mimarlık Kategorisi
- İç Mekan Tasarımı Kategorisi
Başvuru
- Başvuru Kriterleri ve Kontrol Listesi
- Başvuru Süreci
- Başvuru Formu

EK BİLGİLER

HARVARD UNIVERSITY GRADUATE
SCHOOL OF DESIGN'DA DESIGN DISCOV-
ERY PROGRAMINA KATILIM

37 - 63

İçerik



Bölüm

01


AYDA Ödülleri Hakkında Bilmeniz Gereken Her Şey


Asia Young Designer Awards olarak da bilinen AYDA Ödülleri, ilk olarak 2008 yılında Nippon Boya'nın, gelecek nesillerin tasarım yeteneklerini destekleme vizyonu ile başlatılmıştır. Asya'nın önde gelen tasarım ödüllerinden biri haline gelen AYDA, Mimarlık ve İç Mimarlık öğrencilerinin sektörde önemli isimler ve meslektaşları ile etkileşim kurarak becerilerini geliştirmek için bir platform sunar. Bugüne kadar dünya genelinde 18 farklı coğrafi bölgeden 1300'den fazla yükseköğretim kurumundan 50.000'den fazla başvuru almıştır.

Yıllar içinde AYDA, binlerce genç ve yetenekli tasarımcının gelişimine katkıda bulunmuş ve tasarım dünyasının önde gelen figürleri ile buluşma fırsatları sunmuştur. Katılımcılar, deneyimli akademisyenler ve sektör profesyonelleri tarafından düzenlenen çeşitli atölye çalışmaları sayesinde sektörden doğrudan bilgiler edinmiş ve kişisel rehberlik, mentorluk ile beceri geliştirme fırsatlarına erişim sağlamışlardır. Bu deneyim, katılımcıların hem kendi ülkelerinde hem de uluslararası meslektaşlarıyla öğrenim süreçlerini paylaşmalarına olanak tanımıştır.


AYDA her yıl genç tasarımcılara, tasarımın sınırlarını zorlayarak normların ötesine geçme fırsatı sunar. Bu benzersiz deneyimlerle profesyonel mimarlar, iç mekan tasarımcıları, iş ortakları, mezunlar ve tasarım öğrencilerinden oluşan sıkı bir tasarım topluluğu oluşturmuştur.

AYDA topluluğuna buradan katılın:

 AYDA International Awards

 AYDA International

 @ayda.international

 AYDA International Awards





AYDA'nın Varlığı

Önsöz:

Yakınsama Şansa ve Tercihe Bağlıdır.

Küresel Tasarım Trendlerini Birlikte Kucaklamak İçin Köprüler İnşa Etmek



A handwritten signature in black ink, appearing to read 'Wee Siew Kim'.

WEE SIEW KIM

Group Chief Executive Officer
NIPSEA Group



Daha iyi bir dünya için tasarım yapmak kolay bir iş değildir; genellikle zamanla ortaya çıkan ve değişiklik gösteren küresel eğilimlerin dalgalarıyla şekillenir. Tasarım dünyası genellikle ortaya çıkan ve süregelen küresel trendlerin etkisiyle şekillenir. Tasarımcılar olarak etrafımızda gerçekleşen makro olayları kontrol edemeyebiliriz, ancak bu gelişmelere en iyi yaptığımız şeyle, **yani iyi tasarımlar ve verimli mekan planlamaları** ile yanıt verme seçeneğine sahibiz.

16ncı yılına giren AYDA Ödülleri, sadece bir yarışma olmanın ötesine geçerek, yeni tasarımcılar için bir ilerleme ve büyüme katalizörü etkisi göstererek, büyük fikirlerin bir araya geldiği ve yeteneklerin keşfedilip desteklendiği bir platform haline gelmiştir. AYDA, sadece öğrencilere yönelik bir etkinlik değil, aynı zamanda mekan tasarımı ile ilgilenen ve aktif olarak değişim yaratan profesyonellere de hitap etmektedir. Sosyal sorumlu ve bilinçli tasarımcılar yetiştirmeye öncelik veren özverili mentorlarımıza, eğitmenlerimize ve jüri üyelerimize en derin teşekkürlerimizi sunarız.

AYDA'nın büyük gelişimini size borçluyuz. Bugünün ve yarının tasarımcılarının parlayabileceği, daha iyi ve güvenli bir gelecek için desteklerinizin devamını diliyoruz.



Yılın teması olan “Yakınsama: Glocal Tasarım Çözümleri”, tasarımcıların ortaya çıkan trendlere ve küresel sorunlara yanıtlarını merkeze alıyor. Bu tema tasarımcılardan, alçakgönüllü ve ayakları yere basan bir yaklaşımla, insanlığın öngörülebilir büyümesine ve geleceğin beklenmeyen dinamiklerine karşı direnç gösterebilecek, yüksek sürdürülebilirlik ve dayanıklılığa sahip tasarım çözümleri üretmelerini talep ediyor. Bu bağlamda, giderek artan zorluklara karşı başa çıkmaya yönelik yenilikçi ve yaratıcı çözümler ile, aşağıda belirlenen sorunların çözülmesine yönelik katkılarda bulunmanızı bekliyoruz:

1.Sosyal: Mekanlar insanları bir araya getirmede nasıl daha güvenli ve verimli bir rol oynayabilir?

2.Kentsel Gelişim: Mekanlar toplumun bütünsel büyümesine katkı sağlarken bir yandan da toplulukların refahını göz ardı etmeden nasıl bir etki yaratabilir?

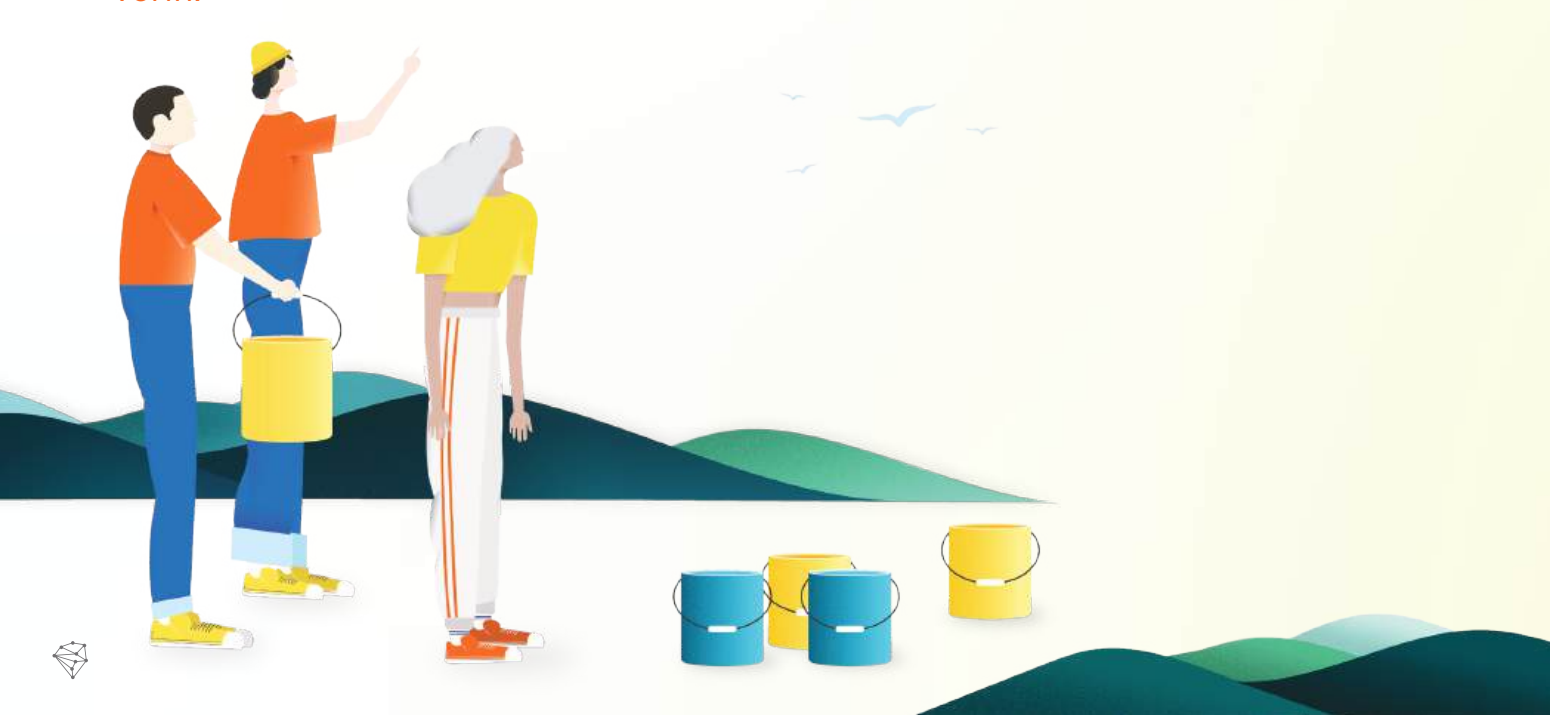
3.Çevre: Doğrudan veya dolaylı olarak bulunduğu çevreye olumlu etkiler sağlamak adına doğayı çevremize nasıl entegre edebiliriz?

Büyük bir özveri ve yüksek beklentilerle, sizlere en iyi dileklerimi sunuyorum.

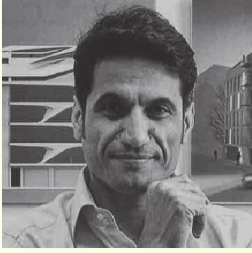
AYDA Ödülleri Danışma Kurulu

(2024 - 2025)

Bu yılın teması ve tasarım hedefini belirlerken, Mimarlık ve İç Mekan Tasarımı dünyasının bu olağanüstü uzmanlarıyla yakından çalışma fırsatı bulduk. Kurul üyelerimizin mekan tasarımı geleceğinde görmek istedikleri şeylere kulak verin!



MİMARİ KATEGORİ



Dr. Armin Daneshgar

Founder, Daneshgar Architects

Bugün yaşadığımız dünyada dijital ortamda olup bitenler, hayatımız üzerinde büyük etkiye sahip. Çalıştığımız üniversite öğrencileri, fikirlerin kendilerine ait olduğunu düşünüyorlar ancak bu fikirler onlara sosyal medya tarafından empoze edilmiş oluyor. Gerçek anlamda bir boşluk, saf bir alan bulmak istiyorsanız, yalnızca mekana değil, insanlar arasındaki etkileşimlere de dikkat ettiğinizden emin olun. Sevdiğiniz şeyi yapın ve çevrenizin sizi aşırı derece etkilemesine izin vermeyin çünkü: “Eğer sevgi değilse, ne olabilir?”



Raza Ali Dada

Managing Partner, Nayyar Ali Dada & Associates

Tasarımcılar olarak çevremizden ve tarihimizden öğrenmek bizler için doğal bir süreçtir. “Yakınsama” kavramı fikirleri ve insanları bir araya getirirken, kültürlerin ve mirasın zengin çeşitliliğini koruma zorluğu ile de karşı karşıya kalır. Yine de henüz keşfedilmemiş şeylerin peşinde koşan bir hayalperest olmayı bırakmamalıyız.



Santhosh Shanmugam

Director, Shanmugam Associates

Sosyal medyada yoğun bir şekilde bilgi ve görsel akışına maruz kalıyoruz. Peki bu dikkat dağıtıcı unsurları nasıl bilinçli bir şekilde ortadan kaldırıp bütüncül bina tasarımına odaklanabiliriz? Küresel bakış açısı ile yerel unsurlarının dengeli birlikteliği, tasarımlara canlılık katabilir. Sağlam temeller inşa etmeli ve yerel unsurları, yerel bir bakış açısı ile tasarıma dahil etmeliyiz.



Stephen Zawmoe Shwe

Founder & Principal Architect, Spine Architects

“Harika tasarımlar şekil ve formlarla değil, bir fikirle başlar.”

Tasarım çözümlerinizi tersine mühendislik yaklaşımı ile geliştirin; neyi başarmak istediğinize odaklanın, gerisi kendiliğinden gelecektir. Hata yapmak ise gayet normaldir.



Wenhui Lim

Director, Spark Architects

Tasarım yaparken, sınırları zorlamanızı ve etiketlere eskisi kadar takılmamanızı öneririm. Sektör, ürünlere fazlasıyla takıntılı olabilir, ancak umarım siz yaratıcılığınızı müşterilerinizin ihtiyaçları ile dengeleyebilirsiniz. Gerçekten önemli olan meselelere odaklanabilmenizi umuyorum.

İÇ MEKAN TASARIMI KATEGORİSİ



Bill Yen

Founder, MRT Design

Yakınsama, bazen belirli kısıtlamalar doğrultusunda tasarım yapmayı gerektirebilir. Belirli kurallar ve koşullar çerçevesinde tasarımlar yapmak zorunda kaldığımda bunu ilginç buluyorum. Uyum sağladığınızda ve yenilikçi çözümler üretebildiğinizde, yakınsamayı başarmış olursunuz.





Bindra Pradhan

Principal Designer & Director, Creates Management

Mümkün oldukça, özellikle hızla büyüyen ekonomilerde işlevselliğe ve dayanıklılığa öncelik veririm, çünkü bu yapılar ekonomik ve sosyal faaliyetler için hayati bir dayanak görevi görür. Geleceğe yönelik tasarımlar yaparken, uzun ömürlü olmasına ve yalnızca estetikten öteye geçerek gerçekten işe yarar olmasına odaklanırım.



Lilia De Jesus

APSDA Board Member

Dünya sürekli değişiyor. Bu yüzden tasarımlarımızın her zaman yeniliğin öncüsü olmayı hedeflemesi gerekiyor. Geleceğin tasarımcıları olarak bu durum başarımızda önemli bir etken haline geldi. Bu noktada size soruyorum: farklılıkların bir araya gelmesinden oluşan birlik mi, her şeyin tek bir kalıba sokulduğu ve tek bir standarda indirgenmiş olan tek düzelik mi? Yakınsamanın karşıtı ayrışmadır. Bu noktada her iki unsurun da birleşmesi gerekiyor. Ayrışma daha yaratıcı sonuçlar elde etmek için açık bir diyalog sağlar. Yakınsama ise ortak bir amaç etrafında insanları bir araya getirir. İnsanlık birleştikçe, dünyayı daha iyi bir hale getirebiliriz.



Mesa Nopakun

Managing Director, Dot Line Plane

Tasarım okullarından yeni mezun olan bu yeni tasarımcıların düşünme sürecine bağlı kalmaları çok önemlidir, çünkü işe başladıklarında çoğu kişi bu süreci bırakma eğilimindedir. Tasarım yaparken herhangi bir tasarım önyargısına kapılmamaya çalışıyorum; başarılı bir tasarımın anahtarı, ister tasarım yönergesi, ister mekan, ister müşteri veya marka olsun, değerlendirme sürecidir. Ayrıca sağlam bir tasarım altyapısına ve detaylara odaklanma gücüne sahipseniz, kendi özgün tasarımınızı ortaya koyacağınızdan emin olabilirsiniz.



Yeşim Kozanlı

Founder, Yeşim Kozanlı Architecture & Interior Design

Daha sosyal sorumluluk sahibi tasarımcılar yetiştikçe, geleceğin sanatının yalnızca pahalı, ayrıcalıklı ya da lüks olmaktan çıkıp, daha geniş bir kitleye erişilebilir olmasını umuyorum. Her yaştan ve her kesimden insan, projelere bir çok farklı şekilde katkı sağlayabilir. Yakınsama, ilerlemek için en iyi yoldur çünkü herkes, farklı unsurların bir arada nasıl uyum içinde çalışabileceğine açık olur.

ÖDÜLLER

ULUSLARARASI ÖDÜLLER



AYDA Yılın Tasarımcısı

(Her kategori için bir kazanan: Mimari & İç Mekan Tasarımı Kategorisi)



Derinlemesine bir öğrenme deneyimi

Haziran 2026 Döneminde, üç hafta sürecek olan, HARVARD UNIVERSITY GRADUATE SCHOOL OF DESIGN'DA DESIGN DISCOVERY PROGRAMI'NA katılma fırsatı (10.000 USD değerinde)

**Harvard GSD'ye kabul, tamamen Harvard GSD'nin Otoriteleri ve/veya fakülteleri tarafından belirlenen Şartlar ve Kabul'e tabidir.*



Nippon Boya Renk Ödülü

1.000 USD nakit ödül

En İyi Sürdürülebilir Tasarım

1.000 USD nakit ödül

En Etkin Tasarım

1.000 USD nakit ödül



AYDA En iyi Mentor Ödülü



HARVARD GRADUATE SCHOOL OF DESIGN'DA düzenlenecek olan DESIGN DISCOVERY VISUAL (DDV) PROGRAMI'NA katılım hakkı.



ULUSAL ÖDÜLLER

(Ulusal ekipler uygun şekilde düzenleyecekler)

Ödül değeri (Ulusal ekipler tarafından belirlenecektir)



GÜMÜŞ ÖDÜL

Nakit Ödül +
Staj Fırsatları



ALTIN ÖDÜL**

Nakit Ödül +
Staj Fırsatları



MANSİYON

2 X
Nakit Ödül

**Ulusal Altın Ödülü Kazananları, Haziran/Temmuz 2025 civarında yapılacak olan AYDA Uluslararası Ödüllerinde ülkelerini Mimarlık/İç Mekan Tasarımı kategorisinde temsil edeceklerdir.

*Program, kazananların vize durumuna ve uygunluğuna bağlı olarak fiziksel ya da sanal olarak gerçekleştirilebilir



FİNALİST X 8

Nakit Ödül



EN İYİ RENK SEÇİMİ

Nakit Ödül



EN İYİ ÇEVRE DOSTU YENİLİK

Nakit Ödül



EN İYİ MENTOR

Nakit Ödül



EN İYİ EĞİTİM KURUMU ÖDÜLÜ

Nakit Ödül



HIGH FIVE ÖDÜLÜ

Nakit Ödül +
Nippon Boya Hediye
Çekleri

Bölüm

02

YAKINSAMA: Glocal Tasarım Çözümleri



Yakınsama

Kavramı Bizim İçin Ne Anlama Geliyor?

Yakınsama, bir nokta veya çizginin kesişerek ortak bir sonuca ya da amaca yönelmesi anlamına gelir. AYDA ödülleri, farklı geçmişlere, kültürlere ve coğrafyalara sahip tasarımcıların birbirlerinden öğrenerek, ortak ve temel sorunlara en iyi sonuç sunabilecekleri bir geleceği şekillendirmeye yardımcı olmayı amaçlamaktadır.

Covid 19 geri dönülemez etkiler bırakmış olabilir, ancak insanlığın geleceği karanlık değil. Pandemiyle mücadele ile hızlanan yakınsama süreci, dünyanın her zamankinden daha bağlı ve ilişki halinde olduğunu anlamamızı sağladı. Mekan tasarımında geleceğin lideri olarak, yerel topluluklar ile küresel hareketlerin iş birliğini gerektiren önemli sorunlara ışık tutma kapasitemiz var. Bu yolculukta asla yalnız değiliz.

Dünyamız büyük ve çeşitli milliyet, ırk, dil, inanç ve kültür açısından farklılıklar barındırıyor olabilir. Ancak her zaman tek bir ırk vardır. Renk, etnik köken ve kültür ne olursa olsun, tasarımcılar evrensel tasarım dilini ve uzmanlıklarını kullanarak iş birliği halinde olmayı ve gelecek nesiller için bir araya gelmeyi

öğrenmelidirler.

Yarının tasarımcısının rolü her geçen gün daha da önem kazanıyor. Bu nedenle tasarımcılar, çalışmalarının kalıcılığını belirleyen bir çok unsuru dikkate almak ve tasarımlarının insanlığın zor ve iyi zamanları atlatmasına nasıl yardımcı olacağını göz önünde bulundurmaları zorundadırlar.

Yakınsama kavramını benimsediğimizde, ortaya çıkan ihtiyaçlar doğrultusunda güncel trendlere karşı daha açık fikirli ve duyarlı olur, bunları dünyaya aktarmaya daha istekli hale geliriz. Böylece, benzer sorunlarla karşılaşan diğer bölgelerdeki meslektaşlarımıza ölçeklenebilir çözüm önerileri sunabiliriz.

Benzerliklerimizi *Kucaklamak*

Kültür, din ve etnik kökenlerimizdeki farklılıklara rağmen, tek bir insanlık kavramını benimseyin. Dünyanın dört bir yanındaki insanlarla ortak noktalarımızı ve benzerliklerimizi görmeyi öğrenmeliyiz. Refah ihtiyacımız evrenseldir ve iyi bir tasarım, bunu gelecek nesillere aktarmamıza yardımcı olabilir.

Bağlantılarımızdan *Yararlanmak*

Fiziksel olarak birbirimizden uzak olabiliriz, ancak teknolojik gelişmeler ve Covid19 pandemisinin getirdiği yeni normal, bizi her zamankinden daha fazla yakınlaştırdı.

Bugün paylaştığımız bu bağlantı, birbirimizin güçlü yönlerini ve uzmanlık alanlarını anlamamıza yardımcı olmalı. Bu durum sayesinde mekansal tasarım için çözümlerimiz bu noktadan itibaren genişleyerek büyüyebilir.

Maksimum Yakınsama İçin Paylaşılan *Fikirler*

“Birlikte çalışmak, AYDA'nın nihai hedeflerinden biridir; dünyanın farklı yerlerinden tasarımcılar, iyi tasarımın gücüyle kritik ve ortaya çıkan sosyal sorunları çözmek için birbirlerine katkıda bulunurlar. Yerel olarak karşılaştığımız sorunlar, başkalarının küresel ölçekte karşılaştığı sorunlarla benzerlikler taşır, bu yüzden birlikte çalışalım. Yavaş ama emin adımlarla.”

Bize Göre Yakınsama nedir?

- İki veya daha fazla unsurun bir araya gelmesiyle kolektif çabalarımızı artıran bir zincirleme reaksiyon oluşturmaktır.
- Tek bir noktada birleşip, karmaşık sorunları çözmek için çeşitli uzmanlık alanları arasında bir ağ gibi genişlemektir.
- Ortaklıklarımızı ve farklılıklarımızı bir araya getirerek kutlamaktır.
- Bütüncül tasarım çözümleriyle ortak bir gündemi ileriye taşımak için fikirlerin birleştirilmesidir.

Kısacası zorlukları ele alırken iş birliğinin ve çeşitli bakış açıları arasındaki dinamik etkileşimin önemini vurgular.



YILIN ALT TEMASI

Küresel Zihin Yapısı ile Optimize Edilmiş Yerel Tasarım Çözümleri

Bakış açımızı sadece karşımızdakiyle sınırlı tutmamak, tasarım inovasyonunu artırabilir ve aynı zamanda çevremizde görülen küresel bir sorunu çözmeye yardımcı olabilir. Tasarımcılar olarak YALNIZ DEĞİLİZ; bu zorluklara karşı aynı derecede tutkulu ve onları aşabilecek yetkinlikte meslektaşlarımız var.

Bu yılki tema, genç tasarımcıları, ortaya çıkan sorunları ve trendleri hem geniş bir bakış açısıyla (macro) hem de detaylı bir bakış açısıyla (micro) ele almaya teşvik ediyor. Farklı perspektifleri bir araya getirerek mekânsal tasarım çözümleri geliştirmek, tasarımcıların fırsatları ve potansiyelleri belirlemelerine yardımcı olurken, ilham veren yerel fikirleri ve malzemeleri son ürünlerine entegre etmelerini sağlayacaktır.



Tasarım Briefiniz için

Büyük Fikri Parçalara Ayırmak

İnsanlığın büyük çoğunluğunun paylaştığı yaygın zorlukları ele alırken daha güçlü etki noktaları bulmanıza yardımcı olmak için, ilham ve onay ararken başvurabileceğiniz üç temel ilke sunuyoruz.

(1) SOSYAL

Tasarımınızın insanların ve mekanların ilişkisini nasıl şekillendirdiğine odaklanın.

İnsanlara ve tasarladığımız mekanlarla olan ilişkilerine odaklanın.

Mekanlarımız, insanları bir araya getirme, daha güvenli alanlar yaratma ve belki de bireylerin kendilerini ve dünyayı etkileyen önemli konular hakkında bilgilendirme rolünü nasıl oynayabilir?

İnsan etkileşimi, tasarım sürecinde nasıl teşvik edici rol üstlenebilir?



(2) KENTSEL

Büyüyen ekonomi ve kentsel gelişim dinamiklerine odaklanın

Mekanlarımız, sürdürülebilir bir nüfusu desteklerken, enerji verimliliği, çevresel etkiler ve atık yönetimi konularında ödün vermeden insanları nasıl temiz ve güvende tutabilir?

(3) ÇEVRESEL

Çevresel zorlukları çözmeye katkıda bulunmak ve insanları çevre sorunlarına karşı daha fazla duyarlılık göstermeye teşvik etmek üzerine odaklanın.

Mekanlarımız, çevre ve doğa üzerinde doğrudan ya da dolaylı bir etki yaratarak bir sorunun çözümüne nasıl katkıda bulunabilir veya bu sorunlara dikkat çekebilir?

İşte tasarım çözümlerinizi ele almayı düşünebileceğiniz,
insanlığın karşılaştığı bazı en acil zorluklar:



Küresel Yakınsama Eğilimleri _____

“Tasarımcıları bir araya getiren zorluklar”.





2030 yılına kadar,
çoğunluğu aşırı
yoksulluk içerisinde
olacak

5 milyar

insan şehirlerde
yaşayacak; büyük
çoğunluğu
-Yeterli konut imkanı
bulunmayacak.



Küresel atık

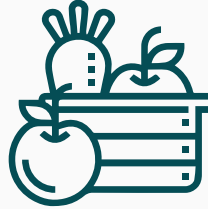
üretiminin 2100 yılına
kadar üç katına çıkması
bekleniyor, yani

günde 11 milyon
tonun üzerinde.



Okyanuslarımız giderek
daha fazla hastalanıyor

-2050 yılına kadar
okyanuslarda balıktan daha
fazla plastik olacak.



Gıda üretiminin, büyüyen
nüfusun talebine ayak
uydurabilmesi için 2050
yılına kadar

%70

artırılması gerekiyor.



Dünyanın nüfusu hızla
yaşlanıyor

-2050 yılına kadar
yaşlı bireylerin küresel
nüfusunun boyutu iki katına
çıkarak neredeyse

2.1 milyar

kişiye ulaşması bekleniyor.

Tasarım Briefinize

Hızlı Bir Bakış



İyi tasarım unsurlarını sergilemeniz ve bunların kullanıcılarına nasıl fayda sağlayabileceğini göstermeniz bekleniyor. “YAKINSAMA: GLOCAL TASARIM ÇÖZÜMLERİ” teması, sizden dünya genelindeki zorluklarda ortak noktalar bulmanızı ve bu sorunlara yönelik çözümler geliştirmenizi istiyor.

Yerel topluluklarımıza ve dünyanın diğer bölgelerindeki benzer insan gruplarına uygun çözümler bulmak için bakış açılarını nasıl genişletebiliriz? Benzerlikleri kucaklamak ve farklılıkları birleştirmek, genellikle başkalarına da daha iyi bir yaşam sunabilecek ölçeklenebilir ve uygulanabilir bir çözüm yaratır. Küresel bir vizyonu yerelleştirilmiş eylemlerle birleştirerek, uluslararası bir sorunu çözmeye katkıda bulunabilirsiniz. Dünyayı değiştirme yolundaki ilk adım, kendi arka bahçenizden başlar.



Mimari Kategori

Sizi, yerel topluluklar için olumlu bir etki yaratacak ölçeklenebilir mimari çözümler arařtırmaya davet ediyoruz. Bu çözümlerin, benzer zorluklarla karřılařan dünyanın diđer bölgelerinden tasarımcılar için de yeniden uygulanabilir olmasını hedefliyoruz.

Sonuç olarak, tasarımınız dünyanın diđer bölgelerindeki sorunları çözmeye yardımcı olacak řekilde ölçeklenebilir mi? Tasarımınız hem mikro hem de makro çözümlerle etkileşimde bulunabilir; unutmayın ki, tasarımınız diđer tasarımcılar ve topluluklar için kalıcı deęiřimlere ilham verebilir.

Dikkate almanız gereken bazı kritik mimari unsurlar:

- 01** Yenilik seviyesi ve teknolojinin entegrasyonu
- 02** Sosyal ve ekonomik etkiler
- 03** Çevresel ayak izi ve etkileri
- 04** Enerji kullanımı
- 05** İnsan etkileşimi ve sosyal ihtiyaçlar
- 06** Renk ve ışık teorileri

İç Mimari Kategori

İç mimaride, kullanıcılar üzerinde olumlu bir etki yaratacak ölçeklenebilir çözümler arařtırmanızı istiyoruz. Bu çözümlerin, benzer etkilere sahip diđer bölgelerde de yeniden uygulanabilir olması gerektiđine inanıyoruz.

Sonuç olarak, tasarımınız insanların daha iyi bir yaşam sürmesine katkıda bulunacak mı? Daha mikro bir perspektiften bakarak, aynı topluluk içindeki bireylerin ortak zorlukları çözmek için bir araya gelmelerine odaklanmalısınız.

Dikkate almanız gereken bazı kritik iç mimari unsurlar řunlardır:

- 01** Yenilik Seviyesi
- 02** Sosyal ihtiyaçlar: insan etkileşimi ve kullanıcıların refahıyla iliřkili estetik nitelikler.
- 03** Fonksiyonellik: Kalıcı ve ergonomik tasarımların.
- 04** İç Mekan Enerji Kullanımı
- 05** Renk ve Işık Teorileri

Önemli Not: Yukarıda belirtilen birleşim unsurları, referansınız için örneklerdir; bu yönlendirmelere uymanız gerekmez. Bu, birleşimin toplumsal deęiřimler üzerindeki etkisini daha iyi anlamanıza yardımcı olacak bir kılavuzdur.

Bölüm

03

Kaynaklar



İpuçları:

BAĞLAMLA İLİŞKİLİ VE ETKİLİ BİR “TASARIM BEYANI” NASIL YAZILIR?

Yazınız, jüri üyelerimiz tarafından değerlendirilecek ilk teslim ögesi olacaktır ve 800 kelimeyi geçmemelidir. Ayrıca, eğer tasarım konseptiniz jüriye sunulmak üzere kısa listeye alındıysa, sözlü sunumunuzun yapısına da yer vermelidir. Aşağıdaki sorulara yanıt vermeniz gerekmektedir:

Geleceğe yönelik tasarım konseptiniz, çevresindeki topluluklar ve toplumlar için ne tür çözümler sunacak ve onlara nasıl fayda sağlayacak?

- Ekolojik, sosyolojik ve teknolojik beklentilere dair neler öngörüyorsunuz? Bu unsurlar, insanlığın refahına nasıl katkı sağlayabilir?
- Tasarımınızın konsepti açısından, kullanılan malzemeler, bakım gereksinimleri, enerji tüketimi ile su ve atık yönetimi konularındaki çevresel etkileri nelerdir?
- Sizce geleceğe yönelik tasarımlarda var olması gereken en önemli bileşen nedir?

Araştırma süreciniz:

- Araştırma metodolojiniz neydi?
- Araştırma sırasında ana bilgi ve/veya ilham kaynağınız kimdi?
- Araştırma sürecinde hangi soruları ve çalışma kapsamını göz önünde bulundurdunuz?
- Araştırma metodolojisi etkili oldu mu?
- Araştırma bulgularınızdan ne öğrendiniz?

İpuçları:

TASARIM BRIEFİ YAZARKEN DİKKATE ALINMASI GEREKENLER



Kavramsallaştırma

Etkili tasarım kavramları ve iletişim teknikleri aracılığıyla eleştirel ve olgun çözümler üretmek.



Tasarımda Yenilik

Yenilikçi ve yaratıcı müdahaleleri hayata geçirmek için alışılmışın dışındaki düşünce yöntemlerini kullanmak.



Eleştirel Analiz

Gelenekler, kültürler ve bireyler dikkate alınarak sorunları stratejik bir şekilde çözmenin yollarını keşfetmek.



Tasarım Duyarlılığı

Pratik, fonksiyonel ve iyi tasarlanmış düşüncelerle empatik bir zihin yapısıyla tasarım yapmak.



Sürdürülebilirlik

Tasarım ve mimarinin doğayla ve çevresiyle uyum içinde var olmasını sağlamak için sürdürülebilir ve daha yeşil bir anlayışı benimsemek.



Mekan Üretimi

İnsanlar arasındaki etkileşimlerin ve önemli kültürel bağlamın önemini anlamak.



İleri Düşünme

Geleneksel pragmatizmi sorgulayarak mekânsal değer ve görsel etki yaratmak için yenilikçi temeller geliştirmek.





Referans: Birleşmiş Milletler Sürdürülebilir Kalkınma Hedefleri

Eğer sizi yakından ilgilendiren nedenler ve desteklemek istediğiniz potansiyel tasarım temaları üzerinde düşünüyorsanız, Birleşmiş Milletler'in oluşturduğu çerçeveye göz atabilirsiniz.



İlave Kaynak: TASARIM DÜŞÜNÇESİ NEDİR?

EMPATİ KURMA



Kişilikler,
İş hikayeleri,
Kullanılabilirlik testleri

TANIMLAMA



İhtiyaç tanımlama
Ve önceliklendirme

FİKİR GELİŞTİRME



Görev akışları
Düşük Çözünürlük
tasnakları

PROTOTİPLEME



Yüksek-fidelity mockuplar,
Tıklanabilir prototip

DOĞRULAMA



Prototipi
test et

Tekrar

Empati Kurma

Kullanıcı Profilleri:

Potansiyel bir kullanıcının geçici bir profilini oluşturmak için çevrimiçi araştırma ve son kullanıcıya dair anlayışınızı kullanın.

İş Hikayeleri: Kullanıcının tasarımı kullanacağı çeşitli bağlamları keşfedin ve motivasyonu ile istediği sonucu anlamaya çalışın.

Kullanılabilirlik Testi: Son kullanıcı perspektifinden, niteliksel ve niceliksel yöntemlerle mümkün olduğunca fazla veri toplayın.

Tanımlama

Çözmek istediğiniz problemi net bir şekilde ifade etmek.

İhtiyaçları Belirleme:

Ağrı noktalarını benzer kategorilerde gruplamak için ilişkilendirme haritası (affinity mapping) kullanın. Bu görsel organizasyon, kalıpları ve içgörülerini görmeyi kolaylaştırır.

İhtiyaçları

Önceliklendirme: Ağrı noktalarını, kullanıcılar için önemine ve projenizin hedeflerine göre sıralayın.

Problemi Tanımlama:

Kullanıcı geri bildirimlerini ve projenizin hedeflerine uygun bir problem ifadesi oluşturun.

Fikir Geliştirme

Amaç: Geniş bir fikir ve çözüm yelpazesi oluşturmak.

Görev Akışı: Kullanıcının yolculuğunu görsel bir harita olarak oluşturun ve etkileşim noktalarını belirleyin.

Çözüm Geliştirme:

Belirlenen ağrı noktaları için birden fazla potansiyel çözüm çizin. Yaratıcılığı teşvik edin ve farklı yaklaşımları keşfedin.

Prototipleme

Amaç: Fikirlerin somut temsillerini oluşturmak.

Yüksek Çözünürlüklü Mockuplar: Nihai ürünün görünümünü ve hissini temsil eden ayrıntılı tasarımlar geliştirin.

Tıklanabilir Prototip:

Kullanıcıların tasarımı deneyimlemelerini sağlamak için etkileşimli prototipler oluşturun.

Doğrulama

Amaç: Prototipi test etmek ve geliştirmek.

Prototipi Test Etme:

Kullanıcı geri bildirimlerini toplayarak işlevselliği ve kullanıcı deneyimini değerlendirin.

Yineleme: Testten elde edilen içgörülerini kullanarak tasarımı geliştirin.

Çapraz Fonksiyonel Doğrulama:

Prototipin pazar ihtiyaçlarını, tasarım spesifikasyonlarını ve ödemeye istekli olmayı karşıladığından emin olmak için paydaşlarla tartışın.



Bölüm

04

Başvurunuzun Hazırlık

Nippon Paint Ulusal Takımlarına Not: Sunum süresi için 15 dakika öneriyoruz. Ancak, yerel bağlamınıza göre süreyi ayarlamak isterseniz, bunu yapabilirsiniz. Süreyi değiştirirseniz, lütfen aşağıdaki tabloda da bu bilgiyi güncellemeyi unutmayın.

Sunum Kılavuzları

Önemli Not: Aşağıdaki sunum kılavuzları, etkili bir şekilde sunum yapmanız için bir çerçeve sağlar. Yaklaşımlarınızı ve tasarımlarınızı en iyi şekilde konumlandırmak için mentorlarınız ve öğretim görevlilerinizle görüşmeyi unutmayın.

Sunum Yapısı

1

Tasarım Konsepti ve İlham (~4 Dakika)

- Sunumunuza tasarım konseptinizi, kişisel motivasyonunuzu ve ilhamınızı vurgulayarak başlayabilirsiniz.
- Bu, tasarımı oluşturmanıza ilham veren önemli öğretileri ve yaşam deneyimlerinizi paylaşmak için iyi bir fırsattır.

2

Tasarım Perspektifleri (~8 Dakika)

- Geçmişte birçok finalist, ilhamlarına fazla odaklanırken tasarım perspektiflerini ve işlevlerini yeterince geliştirmek için zaman ayırmamıştır.
- Tasarım dilini ve tekniklerini göstermek için örnekler verin; öğrendiğiniz ve kullandığınız bu unsurların tasarımınızın amacı ile nasıl ilişkili olduğunu açıklayın.
- Karmaşık tasarım perspektiflerinizi detaylı bir şekilde açıklamak için zaman ayırın. Hakemlerinize tasarımınızın çeşitli yönlerini anlatın.
- Tasarımınıza dair yakın plan görüntüleri veya görseller hazırlamanız, jüri üyelerinin çalışmalarınızı daha iyi anlamalarına yardımcı olacaktır.

3

Kapanış / Özet (~3 Dakika)

- Sunumunuzu özetleyerek önemli noktaları tekrar edin.
- Tasarım sürecinizin ve elde ettiğiniz sonuçların altını çizin.

Bu yapı, sunumunuzun etkili ve anlaşılır olmasını sağlayacaktır. Başarılar!



JÜRİ DEĞERLENDİRME KATEGORİSİ

MİMARİ KATEGORİ

Tasarım Konsepti

20%

- Proje kavramları ve problem tanımları net ve etkileyici bir şekilde tanımlanmış mı?
- Etkili ve kapsamlı bir araştırma süreci gösteriyor mu?
- Tasarım zorluğuna yönelik uygun ve etkili çözümler önerebiliyor mu?
- Eleştirel düşünme ve problem çözme becerileri sergiliyor mu?
- Tasarımın özgünlüğü, bağlamla ilişkisi ve kullanıcı üzerindeki etkisi görülebilir mi?

Sorular:

- Tasarımınız, temel bir insan ihtiyacını başarıyla karşılıyor mu ya da bir problemi çözüyor mu?
- Tasarımınız, sakinlere veya ziyaretçilere daha iyi bir işlevsellik ve amaç sunuyor mu?
- Tasarımınız, ticari veya sosyal değerler sunabiliyor mu?
- Tasarımınız, fiziksel sağlığı sürdüren ergonomik ve çevresel ilkeleri yansıtıyor mu?
- Tasarımınız, alternatif bakış açıları veya sorun çözme yöntemleri sunuyor mu?

İşlevsellik ve Bağlamla İlişki

15%

- **Alan ve Mekansal Planlama/Duyarlılık:** Belirli bir bağlama duyarlı bir yerleşim planı sunabilme yeteneğidir. Bireysel alanların uygun tasarım ve planlaması, kullanıcıların ihtiyaçlarına göre antropometrik ve ergonomik ilkelere vurgu yaparak özelleştirilmelidir.
- **İşlevsellik:** Tasarım, amaçlanan kullanıma uygun olmalı ve toplum ile kullanıcılar için olumlu bir değişim yaratmalıdır.
- **Tasarım Etkisi:** Gündelik yaşam ve yaşadığımız çevre üzerinde önemli bir etki gösterir; gelecek nesillerin olumlu yönde gelişimine ve toplumun ilerlemesine aktif olarak katkıda bulunurken, güçlü sosyal değerler ve anlam taşır.
- **Pratiklik:** Tasarım, günümüzde piyasada mevcut olan malzemeler ve teknolojilerle uygulanabilir olmalıdır.

Sorular:

- Tasarımınız, günümüzdeki mevcut ve gelişmekte olan malzemeler ve teknolojilerle uygulanabilir mi?
- Tasarımınız, insan, aktiviteler ve değişimi destekleyen çok yönlü bir yapıya sahip mi?
- Tasarımınız, estetik ve fiziksel açıdan zamana karşı koyabilecek özelliklere sahip mi?

Tasarımda Yenilik

20%

- Yüksek düzeyde özgünlük ve yaratıcılık gösterir.
- Teknolojinin entegrasyonu ile yenilikçi ve ileriye dönük müdahaleler sunma yeteneği sergiler.

Sorular:

- Tasarımınız, teknoloji ile olan etkileşim ve zekayı değerlendirerek potansiyelini en üst düzeye çıkarıyor mu?
- Tasarımınız, uygulama açısından özgün mü?



Sürdürülebilirlik

15%

- İnsanların ve çevrenin ihtiyaçlarını uzun vadede destekleme kapasitesini ve etkilerini ortaya koyar (örneğin, iklim ve enerji duyarlılığı açısından).
- Tasarımın geliştirilmesi ve bakımında yenilenebilir kaynakların ve yaşam döngüsü süreçlerinin etkin bir şekilde kullanılmasına dair düşünce sürecini sergiler.
- Uzun ömürlü tasarım ve evrensellik gösterir.

Sorular:

- Tasarımınız, doğal çevreyi korumaya yardımcı olan sürdürülebilir ve çevre dostu unsurlardan oluşuyor mu?

Estetik ve Görsel Etki

10%

- Tasarım, estetik açıdan kullanıcıların sosyal ve kültürel yönlerine olumlu bir etki sağlar.
- **Mekan oluşturma:** Kullanıcıların alanla etkileşimde bulunmaları için fırsatlar sunar.

Renk Kullanımı

10%

- Renkleri ve kullanıcılar üzerindeki etkisini derinlemesine anlamak.
- Tasarım çözümünün bir parçası olarak parlak ve yaratıcı renk kullanımı gösterir.
- Renkler, malzemeler ve estetik çıktılar arasında olağanüstü bir denge sağlar.

Sunum

10%

- Sunum, yüksek düzeyde netlik, yaratıcılık ve etkileşim gösterir.
- Sunum, tasarım zorluklarını ve çözümlerini yüksek düzeyde anladığınızı gösterir; uygun görsel yardımlar, grafikler ve/veya animasyonlarla desteklenir.
- Sunum, proje çıktılarını ve tasarım felsefenizi, süreci ve konsepti içerecek şekilde odaklanır.

İÇ MEKAN TASARIMI KATEGORİSİ

Tasarım Konsepti

25%

- Projenin konseptini ve problem tanımlarını açık ve etkili bir şekilde belirler.
- Etkili ve kapsamlı bir araştırma süreci gösterir.
- Tasarım zorluğuna yönelik uygun ve etkili çözümler önerme yeteneğini sergiler.
- Eleştirel düşünme ve problem çözme becerileri gösterir. Özgünlük, bağlamla ilişki kurma ve kullanıcılar üzerindeki potansiyel etkisini ortaya koyar. İnsan merkezli değerlere yansır.

Sorular:

- Tasarımınız, temel bir insan ihtiyacını başarıyla karşılıyor mu veya bir problemi çözüyor mu?
- Tasarımınız, sakinleri ve/veya ziyaretçileri için daha iyi işlevsellik ve amaç sağlıyor mu?
- Tasarımınız, ticari veya sosyal değerler sunabiliyor mu?
- Tasarımınız, fiziksel sağlığı sürdüren ergonomik ve çevresel ilkeleri yansıtıyor mu?
- Tasarımınız, alternatif bakış açıları veya sorun çözme yöntemleri sunuyor mu?

İşlevsellik ve Bağlamla İlişki

10%

- **Mekansal Planlama:** Kullanıcının özel ihtiyaçlarına uygun bireysel alanların tasarım ve planlamasında antropometrik ve ergonomik ilkelere vurgu yapılır.
- **İşlevsellik:** Tasarım, amaçlanan kullanıma uygun olup, topluluk ve kullanıcılar üzerinde bütünsel olarak olumlu bir etki yaratır. Estetik ile pratiklik arasında yüksek bir entegrasyon gösterir.
- **Pratiklik:** Tasarım, günümüzde piyasada mevcut olan malzemeler ve teknolojilerle uygulanabilir olmalıdır.



Sorular:

- Tasarımınız, bugün mevcut veya gelişmekte olan süreçler, malzemeler ve teknolojilerle uygulanabilir mi?
- Tasarımınız, insanları, etkinlikleri ve değişimi destekleyen çok yönlü bir yapıya sahip mi?
- Tasarımınız, estetik ve fiziksel açıdan zaman testine dayanabilir mi?

Tasarım Yeniliği

20%

- **Özgünlük ve Yaratıcılık:** Yüksek düzeyde özgünlük ve yaratıcılık gösterir.
- **İnovatif Müdahale:** Teknolojinin entegrasyonu ile yenilikçi ve ileriye dönük müdahaleler sunma yeteneğini sergiler.

Sorular:

- Tasarımınız, teknoloji ile sağlanan bağlantıyı ve/veya zekayı en üst düzeye çıkarıyor veya değerlendiriyor mu?
- Tasarımınız, uygulama açısından özgün mü?

Sürdürülebilirlik

10%

- **Uzun Vadeli Destek:** İnsanların ve çevrenin ihtiyaçlarını uzun vadede destekleme kapasitesini ve bunun etkisini gösterir (örneğin, iklim ve enerjiye duyarlılık).
- **Yenilenebilir Kaynaklar:** Tasarımın geliştirilmesi ve bakımında yenilenebilir kaynakların ve yaşam döngüsü sürecinin etkin kullanımına dair düşünce sürecini sergiler.
- **Dayanıklılık:** Uzun ömürlü tasarım ve evrensellik gösterir.

Sorular:

- Tasarımınız, doğal çevreyi korumaya yardımcı olan sürdürülebilir ve çevre dostu unsurlardan mı oluşuyor?

Estetik ve Görsel Etki

10%

- Tasarım estetik açıdan hoş olmalı ve kullanıcıların sosyal ve kültürel yönlerini etkili bir şekilde entegre etmelidir.
- **Mekan Oluşturma:** Kullanıcıların alanı kullanarak etkileşimde bulunmaları için fırsatlar yaratır.

Renk Kullanımı

15%

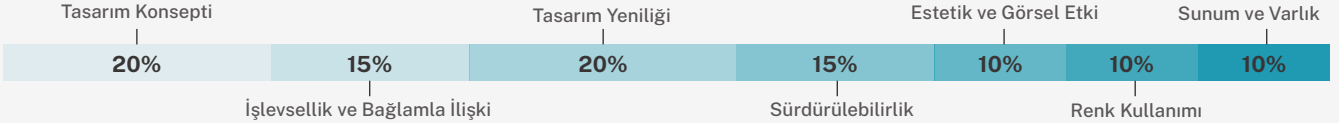
- Renklerin kullanıcılar üzerindeki etkisini derinlemesine anladığını gösterir.
- Tasarım çözümünün bir parçası olarak parlak ve yaratıcı renk kullanımı sergiler.
- Renkler, malzemeler ve estetik çıktılar arasında olağanüstü bir denge sağlar.

Sunum ve Varlık

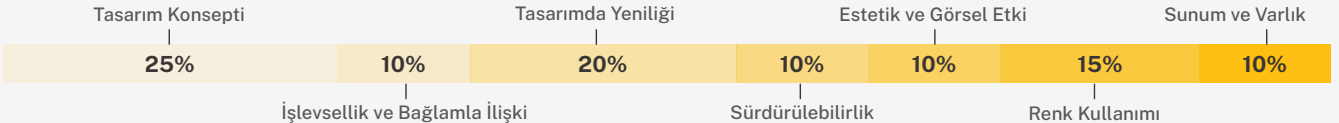
10%

- Sunum, yüksek düzeyde netlik, yaratıcılık ve etkileşim gösterir.
- Sunum, tasarım zorluklarını ve çözümlerini yüksek düzeyde anladığınızı gösterir; uygun görsel yardımlar, grafikler ve/veya animasyonlarla desteklenir.
- Proje çıktılarını ve tasarım felsefenizi, süreci ve konsepti içerecek şekilde odaklanır.

MİMARLIK KATEGORİSİ



İÇ MEKAN TASARIMI KATEGORİSİ



Gönderim Kriterleri ve Kontrol Listesi

Proje Adı ve Tema Konsepti

Tüm projeler, proje başlığı ve tema/kavram ile başlamalıdır.

Tasarım Konsepti Açıklaması

Tasarım açıklaması 800 kelimedenden fazla olmamalıdır ve Microsoft Word dosyası olarak sunulmalıdır.

Ayrıca, gönderim sırasında bir CD/DVD'ye de eklenmelidir

(Ulusal Takımlar, eğer CD/DVD gerekmiyorsa bunu düzenleyebilir).

Sunum Paftaları (A2 dikey boyut)

a. Dijital kopyaya dayalı olarak en az 3, en fazla 4 pafta sunulmalıdır.

b. Pafta 1, mevcut alan fotoğraflarını (varsa), mülk/saha geliştiricisini (varsa), kat planı, kesit, mobilya yerleşim planı ve alan analizini göstermelidir.

c. Paftalar 2, 3 ve 4, 3D perspektifleri göstermelidir. Renk kullanımı ile ilgili talimatlar için aşağıdaki “Renkler” bölümüne başvurun.

d. Sunum paftalar, yatay değil, dikey oryantasyonda tasarlanmalıdır.

e. Projenin A2 paftalarının dijital versiyonu, “Sunum Paftası” adında bir klasörle birlikte bir CD/DVD'ye kaydedilmeli (Ulusal Takımlar, eğer CD/DVD gerekmiyorsa bunu düzenleyebilir) ve dosya adı “Adınız – Pafta 1” olarak belirlenmelidir.

Sunum Paftalarını Etiketleme

a. Kat planındaki tüm alanları etiketleyin.

b. Dijital Sunum Paftaları 2, 3 ve 4'teki perspektifler A3, A4 veya A5 boyutlarında olmalı ve paftalara dahil edilmelidir.

c. Giriş Formu, CD/DVD ile yapılan gönderimde bir kapak sayfası olarak eklenmeli veya yapıştırılmalıdır (Ulusal Takımlar, eğer CD/DVD gerekmiyorsa bunu düzenleyebilir. Eğer dijital gönderimse, katılımcıların Giriş Formunu dijital olarak doldurduğundan emin olun).

d. Değerlendirme sürecinde anonimliği sağlamak için paftalarınıza adınızı veya diğer kimlik bilgilerinizi yerleştirmeyin.

Perspektif Görüntüleri

a. Bireysel perspektifler A3, A4 veya A5 boyutlarında olmalıdır. Bu dosyalar “Perspektifler” adlı bir klasörde kaydedilmelidir. JPEG dosyası, “alan” temelinde adlandırma kuralına uymalıdır. Örneğin, Oturma Odası/Lobi.

b. Tüm görüntü dosyaları yalnızca JPEG formatında ve en az 300 dpi olmalıdır.

Fotoğraflar

a. Kendinizi içeren yüksek çözünürlüklü bir kişisel fotoğrafı JPEG formatında 300 dpi ile yükleyin ve dosya adını adınız olarak belirleyin (örneğin, “Katılımcı Adı.jpeg”).

- b. Finalist olarak seçilmeniz durumunda medya ve çevrimiçi yayınlarda kullanılacağından, yüzünüzün görünür olduğundan emin olun.
- Renk Kullanımı**
- a. Projede kullanılan tüm renkler, Nippon Paint'in renk aralığından olmalıdır.
 - b. Giriş Formu'nda, renk parçalarının hangi Nippon Paint ülkesinden geldiğini belirtin; çünkü her ülkenin farklı renk isimleri ve kodları bulunmaktadır.
 - c. Renk parçalarını görüntülemek/indirmek için [Ulusal takım, yerel ülkelerin renk parçalarını görüntülemek/indirmek için doğrudan URL ekleyecektir] adresini ziyaret edin.

Gönderim Süreci

Çevrimiçi Gönderim

1. [Yerel ülkeler, çevrimiçi gönderim için URL eklemelidir] adresindeki çevrimiçi giriş formunu doldurun.
2. Yukarıda verilen bağlantı aracılığıyla gönderiminizi yapın.

Fiziksel Gönderim

1. Gönderim formunu (Bölüm (c)) doldurun ve formu CD/DVD'ye ekleyin.
2. Aşağıdakileri içeren bir CD/DVD:(Ulusal Takımlar, eğer CD/DVD gerekmiyorsa bunu düzenleyebilir)
 - a. "Sunum Paftası" adında bir klasör; burada 300 dpi çözünürlükteki JPEG dosyaları yer almalı ve dosya adları "Adınız -Pafta 1.jpeg", "Adınız -Pafta 2.jpg", "Adınız -Pafta 3.jpeg" şeklinde olmalı ve dikey oryantasyonda tasarlanmalıdır.
 - b. "Perspektifler" adında bir klasör; her perspektif dosyası JPEG formatında 300 dpi ayarında ve uygun şekilde adlandırılmalıdır (örneğin, "Oturma Odası" veya "Lobi").
 - c. Tasarım konsepti açıklamanız 800 kelimedenden fazla olmamalıdır ve "Tasarım Konsepti Açıklaması.docx" adında bir Microsoft Word dosyası olarak kaydedilmelidir.
 - d. Kendinizi içeren yüksek çözünürlüklü bir kişisel fotoğrafı JPEG formatında 300 dpi ile kaydedin ve dosya adını adınız olarak belirleyin (örneğin, "Katılımcı Adı.jpeg").
 - e. Giriş formu ve CD/DVD'yi [Sorumlu kişinin adı, posta adresi] adresine gönderin. (Ulusal Takımlar, eğer CD/DVD gerekmiyorsa bunu düzenleyebilir)

Önemli Not:

Lütfen başvurularınızın eksiksiz tamamlandığından emin olunuz; eksik başvurular dikkate alınmayacak ve kabul edilmeyecektir.



GİRİŞ FORMU

(Ülkeler, katılımcıların Giriş Formunu dijital veya manuel olarak nasıl göndermeleri gerektiğini belirtmelidir.)

Önemli Notlar

Gönderim sırasında eğitim kurumunun aktif bir öğrencisi olduğunuzdan emin olun. AYDA, katılımcıların gönderim sırasında mezun oldukları tespit edilirse başvuruları reddetme hakkını saklı tutar.

AD SOYAD |

EĞİTİM KURUMU |

BÖLÜM |

(Lütfen tam bölüm adını, ana dal ve/veya yan dal ile birlikte ve varsa yılını belirtin.)

KİMLİK NO |

CEP TELEFONU |

POSTA ADRESİ |

ŞEHİR/EYALET |

POSTA KODU |

ÜLKE |

E-POSTA ADRESİ |

KATEGORİ |

Mimari Kategori

İç Mekan Tasarımı Kategorisi

PROJE BAŞLIĞI |

TOPLAM SUNUM PAFTASI SAYISI |

NIPPON PAINT RENK PARÇALARININ ÜLKESİ |

(Önemli not: Renk isimleri ve kodları ülkeden ülkeye farklılık gösterir. Lütfen gönderiminizde hangi Nippon Paint renk parçalarının ve kodlarının kullanıldığını belirtin.)

PROJE LOKASYONU |

(varsa)

EĞİTİM GÖRDÜĞÜ KİŞİ ADI |

BAŞVURUCU İMZASI |

Kurallar ve Yönetmelikler

1. Katılım Şartları

- Katılımcılar, gönderim zamanında iç mimarlık, mimarlık ve/veya ilgili diğer alanlarda bir eğitim kurumuna kayıtlı olmalıdır. Mezun olduğu tespit edilen katılımcılar diskalifiye edilecektir.
- Bu ödül, ikinci sınıf ve üzeri iç mimarlık öğrencileri ile üçüncü sınıf ve üzeri mimarlık öğrencilerine açıktır. Katılımcıların bir (1) yıldan az profesyonel çalışma deneyimi olması gerekmektedir. Üniversite/kolej tarafından zorunlu kılınan stajlar, mezuniyet sonrası bir (1) yıl staj süresi gerçekleştiğinde profesyonel çalışma deneyimi olarak kabul edilmektedir.
- Her öğrenci yalnızca bir başvuru yapabilir.

2. Gönderim Gereklilikleri

- Başvurular, katılım kılavuzlarına kesinlikle uymalı ve her okulun yarışma koordinatörüne (varsa) teslim edilmelidir. Son başvuru tarihi [yerel takımlar son tarihi eklemelidir] şeklindedir.
- Tüm başvuruların hakları katılımcılara aittir; Nippon Paint Grubu, başvuruları tanıtım amaçları için kullanma hakkını saklı tutar. Jüri kararları kesindir.
- Kısa listeye alınan adaylar, final yargılaması kapsamında sözlü sunum yapmak üzere bilgilendirilecektir.
- Kazananlar, bir törene katılmaları için bilgilendirilecektir. Kazanan başvurular, organizatör ve sponsoru tarafından uygun görülen pazarlama ve tanıtım materyallerinde yer alabilir.
- Kazananlar, lansmana, sözlü sunuma ve ulusal ödül törenine katılımı ile ilgili tüm seyahat masraflarını ve diğer harcamaları üstlenecektir.
- Ödüller devredilemez ve nakit veya kredi ile değiştirilemez.
- Organizatör, ödülleri benzer perakende değerine sahip başka bir ürünle önceden haber vermeksizin değiştirme hakkını saklı tutar.
- Tüm katılımcı öğrencilerin başvuru sırasında geçerli bir pasaporta sahip olması gerekmektedir.
- Yalnızca uluslararası büyük ödül kazananları, gelecekteki AYDA Ödülleri yarışmalarına katılamaz. Tekrar başvurular her zaman memnuniyetle karşılanmaktadır.

Feragatname

Yukarıdaki bilgilerin doğru ve eksiksiz olduğunu onaylıyorum. Bu çalışma yalnızca AYDA Ödülleri 2023 için tasarlanmıştır.(Her yerel ülke, kendi veri koruma politikası versiyonunu eklemelidir.) Kişisel Verilerin Korunması Yasası 2010 (PDPA) uyarınca, kişisel verileriniz, [Yerel ülkeler, şirket adı ekleyecektir] ile işbirliği yapan şirketler ve/veya markalar dışında üçüncü şahıslara açıklanmayacaktır. Verilerinizi göndererek, [Yerel şirket adı]'nın verilerinizi işleme ve gelecekte kullanma amacıyla erişim sağlamayı kabul edersiniz. [Yerel şirket adı]'nın PDPA kapsamındaki yükümlülüklerini ihlal etmesinden dolayı sizi hiçbir şekilde sorumlu tutamayacağınızı kabul edersiniz.

Notlar

- o AYDA 2023 başvuruları katılımcının kendi özgün çalışması olmalıdır.
- o Her tasarım başvurusu, gönderim gerekliliklerini, sunum kriterlerini ve kategori kriterlerini karşılamalıdır.
- o Daha önce uluslararası büyük ödülü kazanmış başvurular, AYDA 2023 için başvuru yapamaz.
- o Gereksinimlere uymayan başvurular kabul edilmeyecektir.



Ek Bilgiler

Ek:

HARVARD UNIVERSITY GRADUATE SCHOOL OF DESIGN'DA DESIGN DISCOVERY PROGRAMI

(Harvard Design Discovery Programı, yalnızca AYDA Ödülleri'nin uluslararası büyük kazananına uygulanır)

Harvard Design Discovery Programı, Harvard Üniversitesi Graduate School of Design (Harvard GSD) bünyesinde üç haftalık bir yaz programıdır. Bu program, yeni mezunlardan deneyimli profesyonellere kadar birçok insanı, mimarlık, peyzaj mimarlığı veya kentsel planlama ve tasarım alanlarında yüksek lisans düzeyinde stüdyo temelli eğitim alma deneyimini keşfetmeye davet etmektedir. Program şunları sunmaktadır:

- Mimarlık ve iç mekan tasarım alanlarında bir eğitim veya kariyerin nasıl olduğunu birinci elden öğrenme fırsatı.
- Yoğun stüdyo çalışmaları, dersler, atölye çalışmaları, eleştiriler ve bazen sosyal, bazen ekip halinde bazen bireysel gerçekleştirilecek olan saha gezilerini içeren yoğun bir program.
- Geliştirici, ödüllendirici ve heyecan verici bir kültür deneyimi.
- Tasarım alanlarındaki liderlerden derinlemesine içgörü kazanma fırsatı.

Kısım L1) Feragatname ve Notlar

1. AYDA Ödülleri, Nippon Paint Holdings Singapore Pte Ltd (NIPSEA Grubu) tarafından genişletilmiş bir girişimdir. NIPSEA'nın, mimarlık ve iç tasarım öğrencilerine global ölçekte yarışma ve ödül tanıma platformu olarak hizmet veren eğitim girişimlerini destekleyen kapsayıcı iş koludur.
2. Harvard Üniversitesi Graduate School of Design'daki Design Discovery Programı, AYDA Ödülleri veya NIPSEA'nın, organizatörlerinin ve/veya ilişkili iştiraklerinin bir sponsoru, katkı sağlayan ve/veya ortağı değildir.
3. Harvard GSD'ye kabul, yalnızca Harvard GSD'nin Kabul Yetkilileri ve/veya fakülteleri tarafından belirlenen şartlara ve kabul koşullarına tabidir.



4. Harvard GSD'nin kabul kararları

Herhangi bir girişin kabulü ve/veya reddi konusundaki tüm kararlar Harvard GSD tarafından kesin olarak belirlenir. Yanıtlar ve/veya gerekçeler, Harvard GSD'nin takdirine bağlı olarak sağlanabilir veya sağlanmayabilir.

5. Sorumluluk reddi

AYDA Ödülleri ve/veya ilişkili organizatörleri, ortakları, ajansları, sponsorları ve/veya çalışanları, AYDA Ödülleri kazananlarının kabul edilmemesi nedeniyle oluşabilecek ve kendi kontrolü dışında kalan koşullardan dolayı sorumlu tutulamaz. Herhangi bir nedenle, hangi sebeple olursa olsun, sorumluluk kabul edilmez.

6. Yardım ve sorumluluk

AYDA Ödülleri, kazananlara Harvard GSD'deki Design Discovery Programı için başvurularını desteklemek amacıyla gereken ek bilgileri sağlama konusunda yardımcı olmaya çalışacaktır. Ancak, öğrenci program için gerekenleri öğrenmek ve gerekli belgeleri hazırlayıp Harvard GSD'ye iletmekle yükümlüdür. AYDA Ödülleri yalnızca gerektiğinde yardımcı olacaktır -öncelikle ücret ödemeleri ile ilgili konularda.

7. Vize sorumluluğu

AYDA Ödülleri, kazananların gerekli vize başvurusunu yapmakla sorumlu değildir. Kazananların geçerli bir vizeye sahip olması ve/veya kendi vizelerini başvurusu tamamen kendi sorumluluklarıdır. Ancak, kazananlar organizatörden sertifikasyon ve destek talep edebilir.

Kısım L2) Maliyet, öğrenim ücreti, kısıtlamalar ve koşullar

1. Harvard GSD tarafından başvurunuzun kabul edilmesi ve ABD İç Güvenlik Bakanlığı (DHS) ve/veya diğer gerekli hükümet veya kurumsal otoritelerden vize onayı almanız halinde; AYDA, NIPSEA Grubu ve/veya yerel AYDA temsilcileriniz, sizi Haziran 2025* dönemi için Harvard GSD programınıza hazırlamak için tüm diğer konularda yardımcı olacaktır.*Tarihler, Covid-19 pandemisinin durumuna bağlı olarak değişebilir.
2. Harvard GSD Tasarım Keşfi Programı sırasında öğrenim ve konaklama ücretleri AYDA/NIPSEA tarafından ödenecek. AYDA/NIPSEA, maksimum 10.000,00 USD tutarına kadar yalnızca şu masrafları karşılayacaktır:
 - Tüm vergiler ve havaalanı harçları dahil olmak üzere bir (1) Gidiş-Dönüş Uçak Bileti. (Fiyata dahil olmayan ek bagaj ücretleri, AYDA/NIPSEA tarafından karşılanmayacaktır.)
 - Havaalanı ile Harvard GSD'nin Kabul Ofisi/Kampüs Konaklama alanı arasında transfer.
 - Öğrenim ve malzeme ücretleri tamamen ödenecektir.
 - Seyahat sigortası ile sağlık sigortası.
 - Kişisel alışveriş, kişisel bakım ürünleri veya harcamalar, eğlence, turistik geziler vb. gibi çeşitli masraflar dahil değildir. Kişisel kullanımınız için yeterli miktarda USD hazırlamanız gerekmektedir.
 - Aile üyeleri ve/veya arkadaşlar bu programa katılamaz ve AYDA/NIPSEA tarafından sağlanan konaklama alanını paylaşamazlar.

3. Geri Ödeme Süreci

- AYDA/NIPSEA, Design Discovery Programı'nın öğrenim ve malzeme ücretlerini doğrudan Harvard GSD'ye ödeyecektir.
- Kazananların, AYDA/NIPSEA'nın geri kalan fonları serbest bırakmadan önce uçak bileti alımına ve konaklama ücretine dair ödeme kanıtı göstermeleri gerekecektir.
- Kazananlara sağlanan kalan fon, lojistik masraflar, seyahat sigortası, sağlık sigortası ve Tasarım Keşfi Programı ile ilgili diğer uygun maliyetler için kullanılabilir.

4. İstisnalar ve Koşullar

Harvard GSD'ye başvurunuzun bir parçası olarak geçerli bir vizeye sahip olmanız veya vize başvurusu yapmanız gerekmektedir. Eğer başvurunuz Harvard GSD tarafından reddedilir veya ABD giriş vizesini alamazsanız, tazminat sunulabilir. Tazminat miktarı yalnızca 5,000.00 USD'ye kadar olacaktır. Ancak, bu tamamen AYDA/NIPSEA organizatörlerinin takdirine bağlıdır. Kazananlar, Harvard GSD Tasarım Keşfi Programı'na katılma teklifini kabul etme veya 5,000.00 USD tazminat alma seçeneğini değerlendirmek için maksimum iki (2) yıllık bir süreye sahiptir.

Kısım L3) Uluslararası Öğrenciler için SSS ve Politika Bilgileri

Uluslararası Öğrenciler

Design Discovery programına katılanlar dünya genelinden gelmekte olup, uluslararası katılımcılar programının nüfusunun %43'ünü oluşturmaktadır. Böyle kültürel açıdan çeşitli bir öğrenci topluluğu, tasarımın uluslar üzerindeki etkisine dair benzersiz bir bakış açısı sunan bir öğrenme ortamı sağlamaktadır.

Uluslararası başvuru sahiplerinin erken başvurmaları ve I-20 başvuru sürecine erken Mart ayında başlamaları teşvik edilmektedir. I-20 süreciyle ilgili ek bilgiler, kabul sonrası sağlanacaktır. Vize gereksinimlerinin kısa bir özeti aşağıda yer almaktadır.

Önemli Vize Bilgileri

Design Discovery, tam zamanlı bir akademik program olarak kabul edilmektedir. ABD'ye giriş yapacak uluslararası katılımcıların F-1 öğrenci vizesi ile girmeleri gerekmektedir. Elektronik Seyahat Yetkilendirme Sistemi (ESTA) veya B-2 vizesi, tam zamanlı eğitim almak için geçerli değildir. ESTA ve B-2 vizeleri yalnızca ABD'yi turizm amacıyla ziyaret eden uluslararası seyahatçiler içindir. ABD'ye giriş yapmak amacıyla ESTA veya B-2 vizesi ile giriş yapmaya çalışmayın. Bu vizelerle ABD'ye giriş yapmaya çalışmak, girişinizin reddedilmesine neden olabilir.



ABD'ye ESTA veya B-2 vizesi ile tam zamanlı bir derece programına katılmak, ABD vize politikasının ihlalidir ve ülkeye girişte reddedilme riski taşır.

Kanada Başvuru Sahipleri

Eğer yukarıda belirtilen kurslara kayıtlı olacaksanız, bir I-20 belgesi talep etmeniz gerekmektedir. Ancak, ABD'ye seyahat etmeden önce pasaportunuza F-1 vizesi damgası almanıza gerek yoktur. Bunun yerine, giriş noktasında I-20 belgenizi sunacaksınız.

ABD'de Halen Okuyan Uluslararası Başvuru Sahipleri

Eğer şu anda ABD'de öğrenim görüyorsanız ve bu bahar mezun olmayacaksınız, Harvard sponsorluğunda yeni bir vize başvurusu yapmanıza gerek yoktur; mevcut F-1 vizenizle Design Discovery Programı'na katılabilirsiniz. Ancak, programımıza katılmak için okulunuzun uluslararası ofisinden onay almanız gerekmektedir. Eğer ABD'de öğrenim görüyor ve bu bahar mezun oluyorsanız, F-1 vizenizi Harvard'a transfer etmeyi düşünebilirsiniz. Transfer formunu şu adresten indirebilirsiniz: hio.harvard.edu/transfer-form-students.

İngilizce Yeterlilik Testi

Ana dili İngilizce olmayan ülkelerden gelen veya şu anda ABD'deki bir üniversitede kayıtlı olmayan uluslararası başvuru sahipleri, aşağıdaki testlerden birinin geçerli puanını sunmalıdır:

- **Yabancı Dil Olarak İngilizce Testi)**
 - Gerekli minimum toplam puan: 92
 - Bölüm gereklilikleri:
 - Okuma: 23
 - Konuşma: 23
 - Dinleme: 23
 - Yazma: 23
- **Duolingo Testi**
 - Gerekli minimum puan: 115

Not: Başvurmadan önce en son minimum puan gereksinimlerini kontrol etmek için Harvard GSD ile iletişime geçin.

ULUSLARARASI ÖĞRENCİLER İÇİN SIK SORULAN SORULAR

S
C

Uluslararası bir öğrenciyim. Eğer şu anda ABD’de bir okulda okuyorsam, vize başvurusu yapmam gerekiyor mu?

Hayır. Ancak, yeni bir vize başvurusu yapmadan programımıza katılmak için okulunuzun uluslararası ofisinden onay almanız gerekmektedir.

S
C

Uluslararası öğrenciler için belirli bir TOEFL puanı gerekiyor mu?

Evet. Gerekli minimum TOEFL iBT toplam puanı 92’dir ve bölüm gereklilikleri şunlardır: Okuma: 23, Konuşma: 23, Dinleme: 23, Yazma: 23

Tercih edilen toplam TOEFL iBT puanı ise 104 veya üzerinde, her bölüm için ise 26 veya üzeridir. (Başvurmadan önce en son minimum puan gereksinimlerini kontrol etmek için Harvard GSD ile iletişime geçin.)

S
C

TOEFL yerine başka bir İngilizce yeterlilik testi kullanılabilir mi?

Evet, başvuru sahipleri TOEFL yerine Duolingo testini alabilir. Duolingo için gerekli minimum puan 115’tir.

GENEL SIK SORULAN SORULAR – TASARIM KEŞİFİ

S
C

Design Discovery’e başvurmak için kaç yaşında olmam gerekiyor?

Başvuranların en az 18 yaşında olmaları ve bir lise diplomasına veya eşdeğer bir belgeye sahip olmaları gerekmektedir. Programımızın zorluğundan tam olarak faydalanmak için yüksek akademik beceri seviyesi gereklidir.

S
C

Transkriptimi nasıl gönderirim? Başvurumla birlikte resmi bir kopya göndermem gerekiyor mu?

Transkriptler çevrimiçi başvuru aracılığıyla elektronik olarak gönderilmelidir. Başvuranlar, transkriptlerinin bir kopyasını tarayıp bu belgeleri çevrimiçi başvuru sürecinin bir parçası olarak yüklemelidir. Başvuru sürecinde resmi bir transkript göndermeye gerek yoktur.



S
C

Transkriptim resmi mi olmalı, yoksa resmi olmayan bir versiyonu tarayıp gönderebilir miyim?

Tarayıcıdan alınan transkriptler resmi veya resmi olmayan olabilir. Eğer daha fazla bilgiye ihtiyaç duyulursa, resmi bir transkripti ofisimize göndermenizi isteyebiliriz.

S
C

Çevrimiçi başvuru sırasında teknik zorluklar yaşıyorum (örneğin, transkripti yüklemeye sorun). Ne yapmalıyım?

Tasarım Keşfi ofisi ile discovery@gsd.harvard.edu adresinden iletişime geçebilirsiniz.

S
C

Tasarım alanında bir arka plana sahip değilim. Başvurabilir miyim?

Evet. Tasarım Keşfi, mimarlık, peyzaj mimarlığı ve kentsel planlama ve tasarım alanlarına ilgi duyan, ancak bu disiplinlerde az ya da hiç deneyimi olmayanlar için tasarlanmış bir programdır.

S
C

Aynı anda birden fazla konsantrasyona başvurabilir miyim?

Program katılımcıları, dersler aracılığıyla üç konsantrasyona da maruz kalacak, ancak stüdyo çalışmaları yalnızca seçilen bir konsantrasyona odaklanacaktır. Program başladıktan sonra katılımcıların konsantrasyon değiştirmeleri için bir haftaları vardır.

S
C

Program tasarım düşüncesini kapsıyor mu?

Evet, kapsıyor. Program, tasarımcıların 'araç seti' kadar 'zihin seti' ile de ilgilidir. Öğrencilerimizin birçoğu, tasarım düşüncesi olarak adlandırılan süreci, zihinsel alışkanlıkları ve araştırma ile işbirliği yöntemlerini diğer disiplinlere taşıyarak bu becerileri diğer alanlarda da faydalı bir şekilde uygulamıştır.

S
C

Kabul kararları ne zaman verilir?

Kabul kararı süreci Şubat ayında başlar ve sürekli olarak değerlendirilir. Başvuru sahipleri nihai kararlar hakkında e-posta ile bilgilendirilecektir. Yalnızca tamamlanmış başvurular incelenecektir.

S
C

Çoğu öğrenci nerede yaşıyor? Yurt var mı?

Çoğu katılımcı, Harvard Hukuk Fakültesi tarafından sağlanan yurtlarda kampüs içinde yaşamaktadır. Diğerleri, okula yürüme mesafesinde yaşamaktadır.

S
C

Ne tür bilgisayar kaynakları var?

Katılımcılar, Gund Hall'deki bilgisayar laboratuvarlarına erişim imkânına sahiptir. Ayrıca GSD ağındaki tüm programlara da erişebilirler. Kendi dizüstü bilgisayarınızı getirmenizi öneririz. Gund Hall ve yurtlarda kablosuz internet mevcuttur.

S
C

Programı tamamladıktan sonra Design Discovery transkripti nasıl talep edebilirim?

Design Discovery transkripti talep etmek için Değerlendirme ve Sertifika sayfasındaki formu doldurmanız gerekmektedir.

S
C

Programın posta listelerinden çıkarılabilir miyim?

Evet, çıkarılabilirsiniz. Posta listesinden çıkmak için adınızı ve adresinizi içeren bir isteği discovery@gsd.harvard.edu adresine e-posta ile gönderebilirsiniz.



Aşağıdaki politikalar, Harvard Mimarlık Fakültesi tarafından tek taraflı olarak belirlenmiş ve oluşturulmuştur ve AYDA katılımcısı olarak size uygulanabilir ya da uygulanmayabilir. Harvard Mimarlık Fakültesi, politikaları istediği gibi uygulama, değiştirme, düzenleme ve yorumlama hakkını saklı tutar; bu değişiklikleri önceden bildirmeden yapabilir.

Harvard Mimarlık Fakültesi

DAVRANIŞ POLİTİKALARI VE STANDARTLARI

KİŞİSEL DAVRANIŞ POLİTİKASI

Akademik faaliyetler için özgür bir ortam, okulun tüm üyeleri tarafından hem akademik hem de akademik olmayan konularda makul bir davranış gerektirir. Fakülte, üniversite topluluğunun öğretim, öğrenim ve araştırma faaliyetlerini özgür sorgulama ve kişisel, psikolojik güven ortamında sürdürebilmesini bozacak veya tehlikeye atacak eylemler için bireylere disiplin veya ceza uygulayabilir. Fakülte, medeni veya ceza hukuku yaptırımları uygulanıp uygulanmadığını dikkate alabilir. Burada değerlendirilen belirli alanlardaki ihlaller arasında, ancak bunlarla sınırlı olmamak üzere, intihal, cinsel ve ırksal taciz, fiziksel şiddet kullanımı ve bir yetkiliye yalan söyleme yer almaktadır. Disiplin soruşturmaları ve yaptırımları ile ilgili prosedürler, aşağıda "İnceleme Süreci" başlığı altında açıklanmıştır.

Öğrencinin Sorumluluğu

Öğrenciler, öğrenci davranışlarını yöneten Harvard Üniversitesi ve Mimarlık Fakültesi politikalarına tabidir. Öğrenci davranışlarını yöneten politikalara erişim ve bu politikalarla ilgili bilgi sahibi olmak, her öğrencinin hakkı ve sorumluluğudur ve öğrencilerin bu politikalarla ilgili bilgi sahibi olmaları

beklenmektedir. Böyle bir öğrenim ortamı, tüm üyelerine karşı düşünceli davranış, birbirlerinin mahremiyetine saygı ve kendi çalışmalarını doğru bir şekilde temsil etmeye bağlıdır. Öğrenciler, fakülte ve personel, Üniversite genelinde ifade edilen Haklar ve Sorumluluklar Bildirgesi'nde belirlenen okul üyelerinin davranışlarını yöneten Harvard Üniversitesi politikalarına tabidir. Buradan görüntüleyin.

Diğerlerine ve Eşya Sahibine Saygı

Davranış, diğer kişilerin haklarına, ayrıcalıklarına ve hassasiyetlerine saygılı olmalıdır; bu kişiler akademik topluluğun bir üyesi olsun ya da olmasın, ve onların mülküne, bu mülkün üniversite mülkü olup olmadığına bakılmaksızın. Diğerlerine karşı tehdit edici, korkutucu veya düşmanca davranışlar bu politikayı ihlal eder ve suçlu, okul ve üniversite yaptırımlarına maruz kalabilir. Benzer şekilde, başka bir öğrencinin veya öğrenci grubunun eserine veya eşyasına kasıtlı olarak zarar verme, hırsızlık ve vandalizm, her türlü eğitim kaynağının (bilgisayarlar ve kütüphane materyalleri dahil) izinsiz kullanımı kabul edilemez ve suçluya yaptırımlara maruz kalabilir.

Kişisel Güvenlik

Diğerlerinin, GSD üyesi olsun veya olmasın, kişisel güvenliğini

tehlikeye atan kasıtlı davranışlar okul politikalarını ihlal eder ve suçlu, yaptırımlara maruz kalabilir. İsyanlar, şiddet içeren tehditler veya korkutma, silah kullanımı, fiziksel saldırı ve bireylerin fiziksel durumlarını tehlikeye atan diğer tüm eylemler bu politikayı ihlal eder. Aşağıda tartışıldığı üzere, GSD, Üniversite Genelinde Cinsiyet Temelli Taciz Politikası'nı ("Üniversite Cinsiyet Temelli Taciz Politikası") benimsemiştir.

Gösteriler ve İfadeler

İfade özgürlüğü ve toplanma, spontane ve organize protestolar ve gösteriler de dahil olmak üzere, hem akademik yaşamın hem de Amerika Birleşik Devletleri kültürünün temel bir parçasıdır. Ancak, protestocular ve göstericiler, diğer bireylerin haklarına saygı göstermek ve özellikle tüm katılımcıların kişisel güvenliğini sağlamakla yükümlüdür. Barışçıl gösteriler medeni haklar meselesi olmasına rağmen, GSD topluluğunun herhangi bir üyesinin dersler, seminerler, değerlendirmeler, toplantılar ve diğer kamusal etkinlikler gibi üniversite işlevlerini engellemesi veya kesintiye uğratması bu politikayı ihlal eder; ayrıca idari, çalışma, tasarım, araştırma, mülakat ve diğer kamusal olmayan etkinlikler de bu kapsamda değerlendirilir.

İletişim Kişileri

Bir öğrencinin okulun akademik bütünlük, başkalarına ve onların mülklerine saygı, kişisel güvenlik veya protestolar ve gösterilerle ilgili politikalarını ihlal ettiğine dair bir neden olduğunu düşünen herkes, durumu uygun bir fakülte üyesine veya program direktörüne veya herhangi bir yöneticiye bildirmelidir. Üniversite Politikası'nın ihlalini bildirmek isteyenler, Harvard Üniversitesi Cinsiyet Temelli Anlaşmazlık Çözüm Ofisi ("ODR") veya ilgili okul veya birim Başlık IX Koordinatörü ile iletişime başlayabilir. Eğer bir GSD yetkilisine bildirilen bir Üniversite Politikası ihlali, uygun Başlık IX Koordinatörü değilse, o GSD yetkilisinin durumu ODR'ye veya uygun Başlık IX Koordinatörü'ne iletmeye sorumluluğu vardır.

Ayrımcılık

Ayrımcılık Yapmama Politikası

Harvard Üniversitesi politikaları doğrultusunda, Mimarlık Fakültesi, programlarına ve etkinliklerine kabul, erişim veya istihdamda ırk, renk, cinsiyet, cinsiyet kimliği, cinsel yönelim, din, inanç, yaş, ulusal köken, soy, gazilik durumu, engellilik, genetik bilgi, askerlik hizmeti veya başka bir yasal olarak korunan temele dayalı olarak hiç kimseye ayrımcılık yapmamaktadır. Okulun öğrencileri, öğretim üyeleri ve personeliyle ilişkilerinde adalet ve tutarlılığı sağlamak için her türlü çaba gösterilecektir. GSD'nin ayrımcılık olaylarına yanıt verme prosedürleri, aşağıdaki "İnceleme Süreci" bölümünde açıklanmıştır.

İletişim Kurulacak Kişileri

GSD topluluğunun bir üyesi, herhangi bir yasaklanmış ayrımcılık biçiminin meydana geldiğine inanıyorsa, bu durumu inceleme için iletmelidir. (İnceleme süreci ile ilgili açıklama için aşağıdaki "İnceleme Süreci" bölümüne bakın.) Aşağıdaki kişiler, ayrımcılığı önleme programlarıyla ilgili soruları ele almak için atanmıştır:

32 Smith Center,

Cambridge, MA 02138617

495 3786disabilityservice@harvard.edu

İnsan Kaynakları Direktörü

Harvard Üniversitesi

Mimarlık Fakültesi48 Quincy Street

Cambridge,

MA 02138617 495 4323

Öğrenci DekanıHarvard Üniversitesi

Mimarlık Fakültesi48 Quincy Street,

Cambridge, MA 02138617 496 1236



Üniversite 504 Uyum Koordinatörü, engelli bireyler adına Harvard'ın çabalarını koordine etmekten sorumludur. Ayrıca, ırk, renk, cinsiyet, cinsel yönelim, din, yaş, ulusal veya etnik köken, siyasi inançlar, gazilik durumu veya engellilik ile ilgili ayrımcılık politikalarının uygulanması hakkında sorular şu adrese yönlendirilebilir:

Bölgesel Direktör

Eğitim Bakanlığı, Boston Ofisi

J. W. McCormack Posta Ofisi ve Mahkeme Binası

Oda 222, 01-0061

Boston, MA 02109-4557

AKADEMİK DAVRANIŞ POLİTİKASI

Akademik kötüye kullanım politikaları ve prosedürleri için ayrı web sayfasına bakınız.

Öğrenci Davranışları ve Ayrımcılık Politikalarındaki İhlaller için İnceleme SüreciResmi Olmayan Şikayet SüreciGSD öğrenci davranış politikası veya ayrımcılık ihlalleri durumları, resmi olmayan bir şekilde çözülebilir. Öğrenci dekanı, olası ihlalin konusunu “şikayetçi” ile bu seçeneği tartışacaktır. Eğer şikayetçi bu yolu denemek isterse, bu durum, şikayetçi, GSD politikasını ihlal ettiği iddia edilen öğrenci “cevaplayan” ve öğrenci dekanı ile resmi olmayan bir konferansa yol açabilir. Resmi olmayan inceleme, genellikle olası bir ihlalin öğrenci dekanına bildirildiği tarihten itibaren 60 gün içinde tamamlanacaktır.

Resmi Şikayet Süreci

Eğer resmi olmayan bir yaklaşımla tatmin edici bir çözüm bulunamazsa ve şikayetçi durumu sürdürmek isterse (ya da resmi olmayan bir çözüm aramayı tercih etmezse), şikayetçi öğrenci dekanı ile görüşecek ve öğrenci dekanına yazılı bir şikayet sunacaktır. Yazılı şikayet aşağıdakileri belirtmelidir:

- Şikayetçinin tam adı ve iletişim bilgileri;
- Cevaplayan veya cevaplayanların (suçlamanın yapıldığı kişi veya kişiler) adı ve iletişim bilgileri (eğer biliniyorsa);

- Üniversite Politikası'nın ihlali ile ilgili iddiaları destekleyen olguların bir açıklaması;
- İlgili eylemlerin veya uygulamaların tarihi veya tarihleri ve yeri.

Şikayete, şikayetçinin araştırmaya ilişkin önemli olabileceğini düşündüğü herhangi bir bilgi kaynağının (örneğin, tanıklar, yazışmalar vb.) listesi eklenmelidir; ancak böyle bilgi kaynakları bilinmiyorsa veya mevcut değilse, şikayet geciktirilmemelidir. Üniversite, şikayet başvurusu için bir zaman dilimi sınırlaması getirmemektedir; ancak, etkili bilgi toplama için ve eğer gerekli ise, cevaplayanın mezun olma veya üniversitede çalışmama olasılığı göz önünde bulundurularak şikayetçinin mümkün olan en kısa sürede başvurması teşvik edilmektedir. Öğrenci davranışı ile ilgili bir şikayetin başlatılması durumunda, inceleme kurulu paneli tarafından ele alınacak; ancak koşullara bağlı olarak, Harvard Üniversitesi Güvenlik Departmanı'nın bilgilendirilmesi önerilebilir veya gerekebilir. Eğer bir medeni dava söz konusuysa, öğrenci dekanı, davadan bağımsız olarak incelemeye devam etmeye karar verebilir veya yalnızca medeni mahkemelerin yetkisine giren bir durumu incelemeyi reddedebilir.

İnceleme Kurulu Prosedürleri

İnceleme Kurulu, dekan tarafından başkan olarak atanacak altı oy kullanma üyesinden oluşacaktır; bu üyeler, Mimarlık Fakültesi'nden üç yıllık dönemlerle görev yapacaktır. İnceleme Kurulu'nun üç üyesi, her bir akademik bölümden birer tane olmak üzere seçilecektir. Dekan, üç genel üye atayacaktır. Dekan, yönetimden bir yetkiliyi kurulun oy vermeyen (ex-officio) üyesi olarak atayacaktır. Tüm resmi şikayetler ve suçlamalar, genellikle önceden İnceleme Kurulu üyeleri arasından seçilen en az üç fakülte üyesinden oluşan bir panel tarafından gözden geçirilecektir. Hem cevaplayan hem de şikayetçi, inceleme kurulu üyesinin katılımını, öğrenci dekanına yazılı bir dilekçe ile sorgulayabilir. Fakülte Dekanı tarafından makul bir gerekçe ile, itiraz edilen kurul üyesi başka bir üye ile değiştirilecektir.

Olayların Araştırılması

İnceleme Kurulu tarafından atanan panel, olayları araştırabilir veya üniversite topluluğunun uygun bir üyesinin araştırma yapmasını ve yazılı olarak rapor sunmasını isteyebilir. Panel, mümkün olan en kısa sürede, olayları dikkatlice inceleme ihtiyacı ve panelin programı göz önünde bulundurularak durumu değerlendirecektir. Tüm ilgili tarafların mahremiyetine gerekli önem verilecektir. Cevaplayan ve şikayetçi veya onların atadığı kişiler, panelin raporu aldıktan sonra 15 gün içinde araştırma raporunu inceleme fırsatı bulacaklardır.

Duruşma

Panel, kurumsal politikaların ihlal edilip edilmediğini değerlendirmek için bir duruşma yapabilir. Duruşma, genellikle araştırma raporunun tamamlanmasından itibaren 30 gün içinde planlanır.

Panel, söz konusu duruşmadan en az 10 gün önce tüm taraflara bildirimde bulunmalıdır. Duruşma kamuya kapalı olacaktır.

Katılım, panel tarafından belirlenecektir. Genellikle, şikayetçi ve cevaplayan her biri duruşmaya bir danışman getirebilir. Duruşma süreci yasal bir süreç olmadığından, hukuki danışmanların bulunmasına izin verilmez. Duruşma ile ilgili bir kayıt, öğrenci dekanı tarafından en az üç yıl süreyle saklanacak ve gizli kabul edilecektir. Panelin bulgulara dair raporu ve yaptırım önerileri, duruşmanın sonuçlanmasından sonraki 30 gün içinde tamamlanacak ve panel raporunu dekanına iletilecektir. Panel, her iki taraf veya onların atadığı kişilere raporu görüntüleme fırsatı sunacaktır. Her iki taraf da panel raporu hazırlandıktan sonra on gün içinde dekanına bir yanıt sunabilir.

Panel Kararları

Şikayetçi ve cevaplayanın mutabakatı ile panel, bu prosedürlerdeki herhangi bir adımı atlayabilir. Panel, bu prosedürlerin herhangi bir aşamasında, mevcut bilgilere dayanarak, daha fazla inceleme veya olası yaptırımlar gerektirecek yetersiz kanıt olduğunu belirleyebilir. Panel, tüm

ilgili taraflara bu bulguyu bildirecek ve durumu kapalı kabul edecektir; aşağıdaki İtiraz bölümünde belirtilen durumlar haricinde.

Yaptırımlar

GSD Politikası'nın ihlal edildiği tespit edilirse, İnceleme Kurulu paneli uygun yaptırımların uygulanmasını değerlendirecektir. Şikayetçi ve cevaplayan bilgilendirilecektir.

Eğer cevaplayan GSD öğretim üyelerinden biriye, panel bulgularını dekanına iletilecek ve öğretim üyeleriyle ilgili politikalar ve prosedürler doğrultusunda değerlendirilmesini ve olası bir işlem yapılmasını sağlayacaktır.

Öğrencilerin, kayıtlı oldukları andan itibaren, derece verildiği ana kadar tüm disiplin kurallarına uymaları beklenmektedir. İyi durumda olmayan veya aleyhinde disiplin soruşturması süren bir öğrenciye diploma verilmez.

Bir öğrenci için uygulanabilecek yaptırımlar, ancak bunlarla sınırlı olmamak kaydıyla şunları içerebilir:

Uyarı: Öğrencinin resmi kaydına işlenen ama transkriptinde görünmeyen resmi bir kınama (küçük yaptırım).

Koşullu İzin: GSD'de kalmak için şartlı izin.



Koşullu İzin: Koşullu izin, öğrencinin resmi kaydına işlenir, ancak transkriptinde görünmez (küçük yaptırım). Zorunlu İzin: GSD'den belirli bir süre için geçici ayrılmayı ifade eder; bu sürenin ardından öğrenci genellikle geri kabul edilir veya geri kabul için panelden izin talep etmesi gerekebilir, bazen koşullu izine. Zorunlu izin, öğrencinin resmi kaydının bir parçasıdır ve "İzin" ifadesi öğrencinin transkriptinde belirtilir (küçük yaptırım).

Çekilme Zorunluluğu: Çekilme zorunluluğu, panelin kararının hemen ardından yürürlüğe girer. Herhangi bir nedenle çekilmek zorunda kalan bir öğrenci, yeniden kabul edilene kadar iyi durumda sayılmaz. Öğrenci, panelden yeniden kabul talep etmeli ve normal kabul süreci aracılığıyla başvurmalıdır. Çekilme nedeni, öğrencinin resmi kaydının bir parçasıdır, ancak transkriptinde belirtilmez; ancak çekilme transkriptte not edilir (küçük yaptırım).

Fesih: Ciddi disiplin vakalarında, öğrencinin üniversite ile olan bağlantısını sona erdiren bir eylemdir ve Öğrenci Yaptırım Komitesi tarafından iki üçüncü oy gerektirir (aşağıya bakınız). Panel tarafından alınan eylem, öğrencinin feshedilmesi için Öğrenci Yaptırım Komitesine öneride bulunmaktır. Fesih yaptırımı, öğrencinin GSD'ye geri dönmesini engellemeyebilir. Feshedilen bir öğrenci, yeniden kabul için başvuruda bulunabilir ve yalnızca Öğrenci Yaptırım Komitesinin üyelerinin iki üçüncü oyuyla kabul edilebilir; bu durumda 9 komite üyesinden 7'sinin mevcut olması gerekmektedir. Feshedilen bir öğrenci, yeniden kabul edilene kadar iyi durumda sayılmaz. Fesih, öğrencinin resmi kaydının bir parçasıdır ve öğrencinin resmi transkriptinde görünür (büyük yaptırım).

Atılma: Panel tarafından alınan eylem, öğrencinin atılması için Öğrenci Yaptırım Komitesine öneride bulunmaktır. Bu da iki üçüncü oy gerektirir (aşağıya bakınız). Öğrenci yeniden başvuramaz ve atılma, öğrencinin resmi kaydının bir parçasıdır ve transkriptinde belirtilir, ancak atılma nedeni transkriptte belirtilmez (büyük yaptırım).

Eğer panel tarafından küçük yaptırımlar (örneğin, uyarı, koşullu izin, zorunlu izin, çekilme zorunluluğu) önerilirse, dekan panelin önerilerini ve destekleyici materyalleri gözden geçirecek ve uygun eylemi alacaktır. Dekanın kararı, panelin raporunu

aldıktan sonra 30 gün içinde verilecek ve kesin olacaktır; aşağıdaki İtiraz bölümünde belirtilen durumlar dışında. Eğer panel, büyük yaptırımlar (fesih veya atılma) önerirse, Öğrenci Yaptırım Komitesi, öneriyi gözden geçirmek ve nihai eylemi almak için toplanacaktır. En az yedi (7) üyeden oluşan dokuz (9) Komite üyesi toplantıda hazır bulunmalıdır. Üniversitenin On Birinci Yasası gereğince, hiçbir öğrenci, Komite üyelerinin mevcut ve oylama yapan iki üçüncü (2/3) oyu olmadan feshedilemez veya atılamaz. Komitenin nihai eylemi, taraflara yazılı olarak 15 gün içinde iletilecektir. Olayın özeti, katılımcıların isimleri gizli tutulacak şekilde ve Komitenin aldığı nihai eylem, tam oy veren fakülteye bir sonraki toplantısında bildirilecektir.

Öğrenci Yaptırım Komitesinin kararı kesindir; aşağıdaki İtiraz bölümünde belirtilen durumlar dışında. Karar, taraflara yazılı olarak 15 gün içinde iletilecektir.

İtirazlar: Tüm yaptırımlar veya diğer kararlar (duyuru reddi dahil) itiraza tabi tutulabilir. Bir itiraz, ilgili kararın alındığı tarihten itibaren 30 gün içinde dekanaya yönlendirilebilir. İtirazlar, genellikle yeni kanıtlar veya önemli prosedürel hatalar temelinde kabul edilecektir. İtirazın kapsamı...

İtirazlar: Eğer itiraz, daha hafif bir yaptırım ile ilgiliyse, dekanın itiraz üzerindeki kararı 30 gün içinde verilecek ve kesindir. Eğer itiraz, büyük bir yaptırıma ilişkinse ve itirazın sonucu dekan tarafından yaptırımda bir değişiklik önerisi olarak gelirse, Öğrenci Yaptırım Komitesinin yeni bir oylama yapması gerekecektir. Bu durumda, Komitenin kararı kesindir. Tüm taraflara, itirazın nihai kararının yazılı olarak 30 gün içinde bildirilmesi sağlanacaktır.

Açıklama: GSD, bir şiddet suçu iddia edilen fail aleyhine yürütülen disiplin işleminin sonuçlarını, önceden yazılı onayını almadan, o suçun iddia edilen mağduruna açıklama hakkına sahiptir.

Panelin Takdiri: Panel, takdir yetkisini kullanarak ve geçerli nedenlerle, bu prosedürlerdeki herhangi bir son tarihi değiştirebilir.

Cinsel ve Cinsiyete Dayalı Taciz: GSD, Üniversite genelindeki Cinsel ve Cinsiyete Dayalı Taciz Politikasını benimsemiştir.

Üniversite Politikası aşağıda tamamen yer almaktadır. Harvard Üniversitesi, cinsiyet, cinsel yönelim veya cinsiyet kimliği temelinde hiçbir üniversite topluluğu üyesinin, üniversite programları veya faaliyetlerine katılmasını engellemediği, faydalarından mahrum bırakılmadığı veya ayrımcılığa maruz kalmadığı, güvenli ve sağlıklı bir eğitim ve çalışma ortamını sürdürmeye kararlıdır. Cinsiyet temelli ve cinsel taciz, cinsel şiddet dahil, cinsiyet ayrımcılığının bir biçimidir; çünkü bunlar bireyin üniversite programlarına veya faaliyetlerine katılma veya bunlardan faydalanma yeteneğini engeller veya sınırlar. Bu Politika, güvenli ve ayrımcı olmayan bir eğitim ve çalışma ortamı sağlamak ve yasal gereklilikleri karşılamak amacıyla tasarlanmıştır; bunlar arasında: 1972 Eğitim Değişiklikleri'nin IX. Başlığı, cinsiyet temelinde ayrımcılığı yasaklar; Kadınlara Yönelik Şiddet Yeniden Yetkilendirme Yasası'nın ilgili bölümleri; 1964 Sivil Haklar Yasası'nın VII. Başlığı, istihdamda cinsiyet temelinde ayrımcılığı yasaklar; ve Massachusetts yasaları, cinsiyet, cinsel yönelim ve cinsiyet kimliği temelinde ayrımcılığı yasaklar. Bu Politika, diğer Üniversite veya Okul politikalarının uygulanmasını veya yürütülmesini engellemez. Üniversitenin politikası, cinsel veya cinsiyete dayalı taciz hakkında eğitim, önleyici ve eğitim programları sağlamak; olayların bildirilmesini teşvik etmek; cinsel ve cinsiyete dayalı taciz olaylarının bireyin üniversitenin programlarına katılma veya bunlardan faydalanma yeteneğini engellemesini önlemek; ayrımcılığa maruz kalanlar için zamanında hizmetler sunmak; ve ayrımcılığı durdurmak, zararı telafi etmek ve tekrarını önlemek amacıyla hızlı ve adil inceleme ve çözüm yöntemleri sağlamak üzere tasarlanmıştır. Bu Politika ihlalleri, Okul veya birim yetkilileri tarafından belirlenecek yaptırımların uygulanmasına yol açabilir; bu yaptırımlar, görevden alma, fesih veya atılma dahil olabilir. Cinsel veya cinsiyete dayalı taciz iddialarını dile getiren, bu tür bir şikayetin incelenmesine işbirliği yapan veya ayrımcı uygulamalara karşı çıkan bireylere yönelik misilleme yasaktır. Kötü niyetle sunulan bir şikayet veya herhangi bir şikayetin incelenmesi sırasında yanlış veya yanıltıcı bilgi sağlanması da yasaktır. Bu Politika, akademik özgürlüğü, araştırmayı, ifade özgürlüğü

ilkelerini veya üniversitenin eğitim misyonunu kısıtlamak için yorumlanamaz.

Tanımlar

Cinsel Taciz: Cinsel taciz, hoş karşılanmayan cinsel nitelikteki davranışlar olarak tanımlanır; bunlar arasında hoş karşılanmayan cinsel yaklaşım, cinsel talepler ve cinsel nitelikte diğer sözlü, sözsüz, grafik veya fiziksel davranışlar yer alır. Bu tür davranışlar: (1) bu davranışlara teslim olma veya reddetme, açıkça veya...

Cinsiyet Tacizi Tanımı

Cinsel taciz, bir bireyin istihdam durumu veya akademik durumu açısından açıkça veya örtük olarak bir şart olan veya istihdam kararları veya akademik değerlendirmeler, notlar ya da ilerleme için temel alınan (quid pro quo); ya da (2) bu tür davranışların yeterince şiddetli, sürekli veya yaygın olması durumunda, bir kişinin üniversitenin eğitim veya çalışma programlarına katılma veya bunlardan faydalanma yeteneğini engelleyen veya kısıtlayan (düşmanca ortam) durumu yaratabilir.

Quid pro quo cinsel tacizi, bir kişinin direndiğinde tehdit edilen zarara maruz kalması veya kişinin teslim olduğu ve tehdit edilen zarardan kaçınması durumunda gerçekleşebilir. Her iki durum da cinsiyet temelinde ayrımcılığı oluşturabilir.

Düşmanca bir ortam, sürekli veya yaygın bir davranışla veya tek bir şiddetli olayla yaratılabilir. Davranış ne kadar şiddetliyse, düşmanca bir ortamın ispatı için tekrar eden olayların gösterilmesine o kadar az ihtiyaç vardır. Cinsel şiddet, tecavüz, cinsel saldırı, aile içi ve flört şiddeti gibi durumlar, cinsel tacizin bir türüdür. Ayrıca, aşağıdaki davranışlar bu Politikayı ihlal edebilir:

Mahremiyet beklenebilecek bir ortamda, tüm tarafların bilgisi ve rızası olmadan cinsel faaliyetlerin veya çıplaklığın gözlemlenmesi, fotoğraflanması, video kaydı yapılması veya başka görsel veya işitsel kayıtlar alınması.

Cinsel faaliyetlerin veya çıplaklığın görsel veya işitsel kayıtlarının, tüm kayıtlı tarafların ve alıcıların bilgisi ve rızası olmadan paylaşılması.

Fiziksel dokunuş içerip içermediğine bakılmaksızın cinsel yaklaşımlar.

Bireyin bedenine dair yorumlarda bulunmak veya uygunsuz



dokunmak.

Gerçek veya vaat edilen iş avantajları (örneğin, olumlu değerlendirmeler, maaş artışları, terfiler, artırılmış faydalar veya devam eden istihdam) karşılığında cinsel talepler.

Argo veya cinsel çağrışım içeren yorumlar, şakalar, kinayeler veya jestler.

Takip etme.

Diğer sözlü, sözsüz, grafik veya fiziksel davranışlar, bir kişinin üniversitenin programlarına veya etkinliklerine eşit erişimini engelleyecek kadar sürekli, yaygın veya şiddetli olursa düşmanca bir ortam yaratabilir. Bu davranışların düşmanca bir ortam yaratıp yaratmadığı, çeşitli faktörlere bağlı olabilir; bunlar arasında: davranışın bir veya daha fazla kişinin eğitimi veya istihdamı üzerindeki etkisi; davranışın türü, sıklığı ve süresi; taraflar arasındaki ilişki; ilgili kişi sayısı; ve davranışın gerçekleştiği bağlam.

Hoş Olmayan Davranış

Hoş olmayan davranış, (1) talep edilmeyen veya davet edilmeyen ve (2) istenmeyen veya rahatsız edici olan davranış olarak tanımlanır. Bir kişinin bazı cinsel temasları hoş karşılaması, o kişinin diğer cinsel temasları da hoş karşıladığı anlamına gelmez. Benzer şekilde, bir kişi bir kez bir davranışa isteyerek katılıyorsa, bu durum aynı davranışın sonraki bir durumda da hoş karşılandığı anlamına gelmez.

Bir davranışın hoş olup olmadığı, olayın tüm koşulları dikkate alınarak belirlenir; bu durum, çeşitli nesnel ve öznel faktörleri içerir. Bu belirlemeyi yaparken yararlı olabilecek bilgi türleri şunlardır: iddia edilen olaya tanıklık eden şahısların ifadeleri; tarafların ve tanıkların göreceli güvenilirliği hakkında bilgi; her bireyin hesabının detayları ve tutarlılığı; mantıksal olarak var olması gereken destekleyici bilginin yokluğu; Cevaplayıcı'nın diğerlerini taciz ettiğine dair bilgi; Şikayetçi'nin diğerlerine karşı yanlış iddialarda bulunduğuna dair bilgi; iddia edilen olaydan sonraki Şikayetçi'nin tepkisi veya davranışı hakkında bilgi; ve tarafların olaydan hemen sonra aldıkları her türlü önlem, konuyu başkalarına bildirme dahil.

Ayrıca, bir kişi o kadar yetersiz veya güçsüzse ki davranışı talep etme veya davet etme kapasitesine sahip değilse, cinsel nitelikteki davranışlar hoş olmayan olarak kabul edilir.

Cinsiyet Temelli Taciz

Cinsiyet temelli taciz, cinsiyet, cinsiyet stereotipleri, cinsel yönelim veya cinsiyet kimliği temelinde, cinsel nitelikte olmayan sözlü, sözsüz, grafik veya fiziksel saldırganlık, intimidasyon veya düşmanca davranış olarak tanımlanır; bu tür davranışlar, bir kişinin üniversitenin eğitim veya çalışma programlarına katılma veya bunlardan faydalanma yeteneğini engelleyecek kadar şiddetli, sürekli veya yaygın olduğunda bu Politikanın ihlalini oluşturur. Örneğin, bir kişinin algılanan erkeklik veya dişilik eksikliğine dayanan sürekli küçümseme veya cinsel yönelim ya da cinsiyet kimliğine dayanarak bir etkinlikten dışlanma durumu da bu Politikanın ihlaline neden olabilir.

Yargı Yetkisi

Bu Politika, öğrenciler, öğretim üyeleri, personel, Harvard atamaları veya üçüncü şahıslar tarafından işlenen cinsel veya cinsiyet temelli tacizi kapsar; bu kötü davranış, şu durumlarda gerçekleştiğinde geçerlidir:

Harvard mülkünde; veya

Harvard mülkü dışında, eğer: a) davranış, bir üniversite veya üniversite tarafından tanınan bir program veya etkinlikle bağlantılı ise; veya b) davranış, üniversite topluluğunun bir üyesi için düşmanca bir ortam yaratma etkisi taşıyorsa.

İzleme ve Gizlilik

Üniversite, cinsiyet temelli veya cinsel tacize, cinsel şiddete maruz kalan kişilere yardımcı olmak için çeşitli kaynaklar sunmaktadır.

Üniversite kaynaklarına bir bildirimde bulunmayı düşünen bireylerin, gizlilik ve gizlilikle ilgili bilgilendirilmiş beklentileri olduğundan emin olmaları önemlidir. Üniversite, bu konuları anlamada ve bireylerin bilinçli bir karar vermelerine yardımcı olma konusunda her türlü yardımı sağlamaya kararlıdır.

Üniversitenin aldığı bilgileri uygun bir hassasiyetle ele alacağını anlamak önemlidir; ancak üniversite personelinin cinsel veya cinsiyet temelli tacizi durdurma veya önleme sorumluluğu olan kişilerle bazı bilgileri paylaşması gerekebilir. Örneğin, yasal gizlilik yükümlülüğü veya bildirim yasağı nedeniyle bildirimde bulunması yasaklananlar dışındaki üniversite yetkilileri, bir şikayet sunulup sunulmadığına bakılmaksızın, olası cinsel veya

cinsiyet temelli taciz hakkında okula veya birime bağı Başlık IX Koordinatörüne derhal bildirimde bulunmak zorundadır. Bu tür bildirimler, kişilerin bu tür davranışlara maruz kalma ihtimali olanların uygun hizmetler ve bilgilere erişimini sağlamak, üniversitenin olayları takip etmesi ve kalıpları belirlemesi için ve uygun olduğunda Harvard topluluğunu korumak için gereklidir. Üniversite yetkilileri tarafından yapılan bu bildirim, mutlaka bir şikayeti tetiklemeyecektir; daha ziyade, okul veya birim Başlık IX Koordinatörü, Başlık IX Yetkilisi ile istişare ederek bilgileri değerlendirecek ve hangi önlemlerin alınacağına karar verecektir. Bilgi, bu şekilde yalnızca Başlık IX Yetkilisi veya okul veya birim Başlık IX Koordinatörü tarafından “bilgiyi bilmesi gereken” kişilerle paylaşılacaktır.

Eğer bireyler, bir olayı veya başka bilgileri yalnızca yasal gizlilik yükümlülüğüne tabi olan veya bildirimde bulunma yasağı bulunan kişilerle tartışmak istiyorlarsa, üniversite yetkililerinden bu tür kaynaklarla ilgili bilgi istemelidirler; bu kaynaklar hem üniversitede hem de başka yerlerde mevcuttur. Üniversite yetkilileri, bu diğer kaynaklar hakkında bilgi vermek ve bireylerin bilinçli bir karar vermelerine yardımcı olmak için hazır bulunmaktadır.

Diğer Kuralların İhlalleri

Üniversite, cinsiyet temelli veya cinsel tacizle ilgili tüm endişelerin bildirilmesini teşvik eder. Bazen bireyler, reşit olmayanların alkol tüketimi gibi diğer politika ihlalleri ile karşılaşma korkusuyla cinsiyet temelli veya cinsel taciz vakalarını bildirmekte isteksiz olabilirler. Üniversite, topluluğunun refahını koruma ve cinsiyet temelli veya cinsel tacizi düzeltme konusundaki öncelikli çıkarları nedeniyle, diğer politika ihlalleri, bu Politika kapsamındaki iddialardan ayrı olarak değerlendirilecektir.

Kaynaklar

- Cinsel Saldırı Önleme ve Müdahale Ofisi (24 saat) | 617-495-9100
- Harvard Üniversitesi Polisi | 617-495-1212 (Beth Israel Hastanesi veya tercih ettiğiniz bir hastaneye ulaşım sağlar.)
- Harvard Üniversitesi Sağlık Hizmetleri | 617-495-5711
- HUHS Davranışsal Sağlık Hizmetleri | 617-495-2323
- Çalışma Danışma Bürosu | 617-495-2581

- Harvard Rahipleri | 617-495-5529
- Beth Israel Deaconess Tıp Merkezi Tecavüz Krizi Müdahale Merkezi | 617-667-8141
- Boston Bölgesi Tecavüz Krizi Merkezi | 617-492-8306 veya 1-800-841-8371
- Cambridge Polisi | 617-349-3300
- Çalışan Yardım Programı | 877-327-4278

Diğer Taciz Biçimleri

Aşağıda, Üniversite Politikasının kapsamadığı tacizlerle ilgili GSD'nin politikaları ele alınmaktadır. Taciz, eğitim ve istihdam erişimi azaltan bir ortam yaratabilir. GSD, tacizden uzak bir atmosfer sağlamaya çalışmaktadır. Akılcı tartışmanın temelini oluşturan saygı ve nezaket yükümlülükleri vardır. Taciz, başkalarının onuruna karşı büyük bir saygısızlık sergilemekle kalmaz, aynı zamanda fikirlerin serbestçe tartışılması ve değiştirilmesini de engeller. Bu politika bildirisi, GSD topluluğunu etkileyen davranışların hangi koşullar altında kabul edilemez taciz oluşturabileceğini ve disiplin cezası gerektirebileceğini tanımlamayı amaçlamaktadır. Ayrıca, korunmuş serbest ifade ile yasaklı tacizin başlangıç noktalarını netleştirmeye çalışmaktadır.

Politika

GSD topluluğunun herhangi bir üyesinin diğerlerine taciz etmesi kabul edilemez. Bu, ırk, renk, ulusal köken, din, yaş, inanç, soy, gazilik durumu veya engellilik gibi özelliklere dayanan tacizi de içermekle birlikte, bunlarla sınırlı değildir. Tacizin, GSD otoritesinin kötüye kullanımıyla ilgili olduğu durumlarda özellikle kabul edilemez. Aşağıdaki bölümde tanımlandığı gibi, bu tür davranışlar, kınama, probation, ayrılma, atılma veya ihraç gibi disiplin cezaları gerektirebilir.

Tanımlar

Fiziksel Taciz

Belirli fiziksel eylemler tacizi oluşturabilir. Bunlar, saldırı, istenmeyen dokunma, fiziksel intimidasyon, mülkü tahrip etme veya zarar verme, hareket özgürlüğüne müdahale etme ve federal veya eyalet medeni haklar yasalarını ihlal eden diğer davranış biçimlerini içerir. Bu tür eylemler, ırk, renk, ulusal veya etnik köken, din, yaş, siyasi inanç, gazilik durumu veya engellilik durumu gibi özelliklere dayalı olup olmadıklarına bakılmaksızın



yasaktır. Fiziksel tacizin sözlü veya sembolik ifadelerle eşlik etmesi, fiziksel tacizin ceza gerektirici özelliğini azaltmaz. Sözlü veya Sembolik Taciz Belirli sözlü veya sembolik ifadeler de tacizi oluşturabilir. Kötüleyici sözler, tehditler ve diğer saldırgan ifadeler veya istenmeyen yorumlar, makul bir kişi açısından yeterince şiddetli veya yaygın olduklarında bir bireyin çalışma veya öğrenme ortamını olumsuz etkiliyorsa, taciz sayılabilir ve yasaktır. Bu kategori, ırk gibi özelliklere dayanan ifadeleri içermekte, ancak bunlarla sınırlı değildir.

Sözlü Taciz

Sözlü ifadeler, koşullara bağlı olarak, makul bir kişinin bakış açısından (1) doğrudan bir bireye veya birkaç bireye hitap ediyorsa; (2) bireyleri aşağılayıcı, damgalayıcı veya korkutucu nitelikteyse; ve (3) konuşan kişinin, birey(ler)e karşı büyük bir saygısızlık ve küçümseme niyeti taşıdığını gösteriyorsa, cezalandırılabilir.

İrk Tacizi

GSD, ırk tacizinden arınmış bir eğitim ortamı sağlamayı amaçlamaktadır. GSD, ırk ve etnik tacizi, bir birey veya grubun, ırk, ulusal köken veya soy nedeniyle başka bir birey veya grubu aşağılayan veya kötüleyen eylemler olarak tanımlar. Bu tür eylemler, ırkçı sıfatlar kullanmak, ırkçı aşağılayıcı yorumlar yapmak ve ırk veya etnik stereotipler kullanmak gibi eylemleri içerebilir, ancak bunlarla sınırlı değildir.

Taciz Endişelerinin Çözümü

GSD, Üniversite'nin Cinsiyet Temelli ve Cinsel Taciz Politikasına uygun olarak Öğrencileri İlgilendiren Şikayetlerin Ele Alınması Prosedürlerini entegre etmiştir. Diğer taciz türleriyle ilgili endişelerle bağlantılı olarak, taciz yaşandığını düşünen veya GSD şikayet ve çözüm prosedürleri hakkında açıklama veya bilgi almak isteyen bir GSD topluluğu öğrencisi, bu konuyu öğrenci dekanının dikkatine sunmaya teşvik edilmektedir. (Gözden Geçirme Süreci ile ilgili bilgi için 'İnceleme Politikaları'na bakın.)

Karşılıklı Romantik İlişkiler

Üniversite Statüsü Farklı Bireyler Arasındaki İlişkilerde Profesyonel Olmayan Davranış

Diğer koşullarda uygun olabilecek aşka dayalı ilişkiler, her

zaman bir öğretmen veya üniversite yetkilisi ile o kişi için profesyonel sorumluluğu olan herhangi bir kişi arasında gerçekleştiğinde, içsel tehlikeler taşır (örneğin, öğretmen, danışman, değerlendirici, süpervizör olarak). Profesyonellik anlayışının içinde, otorite pozisyonundaki kişilerin öğrencilerle veya personelle olan ilişkilerinde her zaman bir güç unsuru bulunduğunu kabul etmeleri yer alır. Yetki sahibi olanların, kendilerine emanet edilen gücü kötüye kullanmamaları veya bu gücü kötüye kullanıyormuş gibi görünmemeleri gerekmektedir. GSD yetkilileri ve diğer öğretim üyeleri, öğrencileriyle herhangi bir romantik ilişki içinde olmanın, kendilerine karşı resmi bir işlemlerle karşılaşma riskini doğurabileceğini bilmelidirler. Her iki tarafın da bu tür bir ilişkinin gelişimine başlangıçta rıza göstermesi durumunda bile, sorumlulukları nedeniyle öğretim görevlisi veya eğitmenin, profesyonel olmayan davranışları nedeniyle hesap vermesi beklenir. Öğretim yardımcıları veya öğretim asistanları, kendilerini profesyonel sorumluluklara sahip biri olarak düşünmeye alışkın olmayabilir, ancak bu politika onlara da uygulanır. Öğrencileri eğittikleri, değerlendirdikleri veya başka bir şekilde denetledikleri durumlarda, öğrencilerin kendilerini daha güçlü görebileceğini kabul ederek ilişkilerinde özel bir dikkat göstermeleri gerekebilir. Doğrudan veya resmi bir ilişki olmaksızın fakülte üyeleri ile öğrenciler arasındaki romantik ilişkiler de zorluklar yaratabilir. Profesyonel sorumluluk ve otoritenin bulunmadığı kişisel ilişkilerde, daha üst pozisyondaki kişi, bir öğrencinin eğitimi veya bir fakülte üyesinin değerlendirilmesi için beklenmedik bir sorumluluk durumuna düşebileceğini dikkate almalıdır. Bu, diğer bireyle ilgili bir tavsiye mektubu yazmak veya bir kabul veya seçim komitesinde yer almak gibi durumları içerebilir. Ayrıca, bir güç ilişkisi olmadığı halde, başkalarının belirli bir güç ilişkisi olduğu konusunda spekülasyonda bulunabileceğini ve bu durum dahil olan öğrenci veya fakülte üyesi için dengesiz akademik veya profesyonel avantaj varsayımlarına yol açabileceğini bilmek önemlidir. GSD, yetkililer ile öğrenciler veya kıdemli ve genç fakülte üyeleri arasındaki ilişkileri kesin olarak teşvik etmemekte ve bu politika kapsamında değerlendirilebilir.

İnceleme Süreci

Cinsel ve Cinsiyete Dayalı Taciz Davaları için İnceleme Süreci GSD, Üniversite'nin cinsel ve cinsiyete dayalı taciz politikasına uygun olarak öğrencileri içeren şikayetlerin ele alınmasına ilişkin prosedürleri benimsemiştir; bu, öğrenci disiplinine yönelik amaçlar için de geçerlidir. Harvard öğrencisinin iddia edilen tacizine ilişkin prosedürler, burada bulunan üniversite politikalarında yer almaktadır: diversity.harvard.edu/pages/title-ix-sexual-harassment. Burada belirtilen hükümlerin hiçbiri, Üniversite Prosedürlerinin herhangi bir hükmüyle çelişmez veya bunları geçersiz kılmaz. Bu hükümler, Üniversite Prosedürlerini tamamlamak ve Üniversite Prosedürlerinin "Okul veya birim" tarafından alınan veya yapılan kararlar ya da eylemlerden söz ettiğinde GSD'nin rolünü detaylandırmak amacıyla tasarlanmıştır. Mevcut GSD politikalarının ve prosedürlerinin, Üniversite Politikası ve Prosedürlerine uyumlu çelişmesi durumunda, bu GSD politikalarının ve prosedürlerinin uygulanması askıya alınmalıdır. Üniversite Prosedürlerindeki hükümler aşağıda yeniden üretilmemiştir. GSD öğrencileri için cinsel veya cinsiyete dayalı taciz iddialarına ilişkin prosedürleri tam olarak anlamak için, öğrencilerin bu ek hükümlerle birlikte Üniversite Prosedürlerini gözden geçirmeleri gerekmektedir. Uyuşmazlık Çözüm Ofisi (ODR), Üniversite Politikasına uygun olarak öğrenciler için prosedürleri uygulamakla görevlendirilmiştir. ODR, Üniversite'nin Başbakanlık Ofisi altında çalışmakta olup, Üniversite'nin Title IX Yetkilisi, Okul veya birim Title IX Koordinatörleri ve diğer Okul veya birim liderliği ile işbirliği yapmaktadır.

Harvard öğrencileri, fakülte üyeleri, personel, diğer Harvard

atamaları veya Harvard öğrencisinin davranışlarından doğrudan etkilendiklerini düşünen üçüncü şahıslar (topluca "başlatıcı taraflar") şunları yapabilir: belirli bir davranışın Üniversite Politikasını ihlal edip etmediği dahil bilgi veya danışma talep etmek; gayri resmi çözüm aramak; veya resmi bir şikayet dosyası açmak. Başlatıcı tarafların, endişelerini ilgili Okul veya birim Title IX Koordinatörüne, Title IX Yetkilisine veya ODR personeline iletmeleri teşvik edilmektedir, ancak tercih ettikleri takdirde, konuyu uygun şekilde yönlendirecek başka bir Okul veya Üniversite yetkilisi ile de iletişime geçebilirler. Aşağıda belirtildiği üzere, başlatıcı tarafı veya Üniversite topluluğunu desteklemek ve korumak amacıyla tasarlanan geçici önlemler, bilgi veya danışma talebi, gayri resmi çözüm veya resmi şikayet süreci sırasında herhangi bir zamanda dikkate alınabilir veya uygulanabilir. GSD politikası ile tutarlı olarak, geçici önlemler, diğerlerinin yanı sıra; iletişim kısıtlamaları; ders programı veya çalışma programı değişiklikleri; konut değişiklikleri; izinler; veya belirli kampüs alanlarının artırılmış denetimini içerebilir. Bu geçici önlemler, aşağıda açıklanan süreç boyunca gözden geçirilmeye ve revize edilmeye tabidir ve başlatıcı taraf, bunları GSD'nin Title IX koordinatörü veya ODR ile herhangi bir zamanda görüşebilir. Eğer iddialar doğruysa ceza hukuku açısından suç teşkil edebilecek nitelikteyse, taraf, yazılı veya sözlü açıklamalarda bulunmadan önce hukuki danışmanlık alması konusunda uyarılmaktadır. İddialarla karşılaşanlar, bu sürecin mevcut veya olası bir ceza davasını nasıl etkileyebileceği hakkında hukuki danışmanlık almak isteyebilirler.

Gayri Resmi İnceleme



Gayri resmi bir şikayet, sözlü veya yazılı olarak yapılabilir. Bu, Title IX koordinatörüne, Title IX yetkilisine veya ODR Direktörüne, tarafların karşılıklı kabul edilebilir bir çözüm bulmalarına yardımcı olmak için girişim başlatma talebinde bulunma olarak işler. Birey, iddia edilen tacizciyi (varsa) belirtmeli ve iddiaları ayrıntılı bir şekilde tanımlamalıdır. Title IX koordinatörü, Title IX yetkilisi veya ODR Direktörü, Title IX Yetkilisi ile danışarak, iddia edilen tacizin ciddiyetini ve topluluk için potansiyel bir düşman ortamı riskini değerlendirerek gayri resmi çözümün uygun olup olmadığını belirleyecektir. Title IX koordinatörü veya Title IX yetkilisi, şikayetçiyi (şikayette bulunan kişi) ve/veya Üniversite topluluğunu desteklemek amacıyla herhangi bir geçici önlemin uygulanıp uygulanmayacağını da göz önünde bulunduracaktır.

Gayri Resmi Çözümün Başlatılması

Gayri resmi çözümün uygun olduğuna karar verildiğinde, ODR Direktörü bir araştırmacıyı görevlendirecek ve bu kişi, Title IX koordinatörü veya Title IX Yetkilisi veya onların yetkilendirdiği biriyle işbirliği içinde, talebi başlatan kişi ile daha fazla görüşme yapacak, iddiaların konusu olan kişiyi bilgilendirecek ve ilgili bilgileri toplayarak taraflarla ve gerekirse diğerleriyle iletişim kuracaktır. Title IX koordinatörü, şikayetçi ile konunun çözümü için çeşitli alternatifleri keşfedecektir. Bu alternatifler, şikayetçi, potansiyel ihlalin konusu olan kişi ve diğerleri ile uygun bir gayri resmi konferans düzenlemek gibi olanakları içerebilir. Title IX koordinatörü veya Title IX Yetkilisi, eğitim ve çalışma ortamını korumak için uygun geçici önlemleri de uygulayabilir. Herhangi bir zamanda, gizli danışmanlık almak isteyen öğrenciler, seçenekler ve kaynaklar hakkında bilgi almak için Cinsel

Saldırı Önleme ve Yanıt Ofisi ile de iletişime geçebilir (<http://osapr.harvard.edu>). Bir mesele, her iki tarafın da kabul edilebilir bir sonucu açıkça kabul etmesi durumunda tatmin edici bir şekilde çözülmüş sayılacaktır. Bu tür bir açık anlaşmadan önce, şikayetçi, gayri resmi çözüm talebini geri çekebilir ve bu prosedürler kapsamında resmi bir şikayet başlatabilir. Genellikle, gayri resmi çözüm süreci, olası bir ihlalin başlangıç bildirim tarihinden itibaren iki ila üç hafta içinde tamamlanacaktır. Lütfen, cinsel saldırı iddiaları söz konusuysa, Title IX yetkilisinin gayri resmi bir çözümü onaylamayabileceğini unutmayın.

Resmi Şikayet Başlatma

Eğer tatmin edici bir çözüm gayri resmi bir yaklaşımla sağlanamazsa ve şikayetçi konuyu sürdürmek istiyorsa (veya Üniversite Politikasını ihlal ettiği iddiasıyla resmi bir şikayet dosyalamayı tercih ediyorsa), şikayetçi ODR'ye resmi bir şikayet dosyası açabilir. Şikayet yazılı olmalı, şikayetçi tarafından imzalanmalı ve tarihlendirilmelidir. Şikayet aşağıdaki bilgileri belirtmelidir:

- a. Şikayetçinin tam adı ve adresi;
- b. İddianın yapıldığı yanıtlayıcının veya yanıtlayıcıların adı ve adresi (biliniyorsa);
- c. Üniversite Politikasını ihlal iddiasını destekleyen olayların bir açıklaması;
- d. İddia edilen eylemlerin veya uygulamaların tarihleri ve yeri. Şikayete, şikayetçinin araştırma için ilgili olabileceğini düşündüğü herhangi bir bilgi kaynağının (örneğin, tanıklar, yazışmalar vb.) bir listesi eklenmelidir; ancak bu bilgi kaynakları bilinmiyorsa veya mevcut değilse, şikayetin geciktirilmemesi

gerektiđi unutulmamalıdır.

Üniversite, bir Őikayet için baŐvuru süresini sınırlamaz; ancak Őikayetçilerin bilgi toplama açısından mümkün olan en kısa sürede baŐvurmaları ve yanıtlayıcının mezun olma veya Üniversite ile olan istihdamının sona erme ihtimali göz önüne alındığında disiplin kurulu tarafından davanın incelenmesi için zaman tanımları teşvik edilir.

Personel, Fakülte, Diđer Harvard Atamaları veya Üçüncü Taraflar Üzerine Őikayetlerin Yönlendirilmesi

Olası ihlalin konusu bir öğretim üyesi, personel, diđer Harvard ataması veya üçüncü bir şahıssa, ODR Őikayetin bir kopyasını derhal ilgili Title IX koordinatörüne iletacaktır. Okul veya birim Title IX koordinatörü, diđer Harvard yetkilileri ile danışarak, iddiaların bir kısmının veya tamamının okul veya birim düzeyinde mi yoksa ODR'nin tümünü veya bir kısmını araştırıp araŐtırmayacağına karar verecektir.

Resmi Őikayet Süreci

Eđer bir GSD öğrencisine karşı bir Őikayet yapılırsa, Őikayet ODR'ye ulaŐtıđında ODR Direktörü, durumu başlatmak için bir araŐtırmacıyı görevlendirecektir. GSD, araŐtırmacıyla birlikte çalışmak üzere başka bir bireyi, "yetkili" olarak atayabilir.

AraŐtırma ekibi,

İnceleme Süreci

İnceleme süreci, Őikayetçiyi, iddiaların daha tam bir anlayışını elde etmek amacıyla, Üniversite Politikasını etkileyebilecek ilgili davranışlar da dahil olmak üzere, bilgilendirmeyi içerir. AraŐtırma ekibi bilgi toplayacak ve bu bilgilerin, eđer doğruysa, politikanın ihlali anlamına gelip gelmeyeceđini belirleyecektir; bu durumda bir araŐtırma başlatılmasına gerek vardır. Bu karar,

Őikayetçiye, ODR Direktörüne, Title IX yetkilisine ve GSD'nin Title IX koordinatörüne iletilecektir. Genellikle, ilk incelemenin tamamlanması, Őikayetin alındığı tarihten itibaren bir hafta içinde gerçekleşir.

Bir araŐtırmaya başlama kararı alındığında, araŐtırma ekibi, iddiaları yazılı olarak yanıtlayıcıya bildirecek ve Üniversite Politikası ile Üniversite Prosedürlerinin bir kopyasını sağlayacaktır. Yanıtlayıcının, iddialara yanıt olarak bir yazılı ifade sunmak için bir haftası olacaktır.

Eđer Őikayetçi katılmayı istemiyorsa ancak Okul, iddiaların ciddiyetini ve toplulukta diđerleri için bir düşmanca ortam riski olasılıđını deđerlendirmişse ve ilerlemeye karar vermişse, bu durumda, Üniversite Prosedürleri açısından, Okul Title IX koordinatörü veya bir yetkili, Őikayetçi olarak kabul edilecektir. Őikayetçi ve yanıtlayıcı, AraŐtırma Ekibi ile yapılan herhangi bir görüşmeye kişisel bir danışman getirebilir. Kişisel bir danışman, danışmanın kayıtlı olduđu veya çalıştığı Okul veya birimle ilişkili bir Üniversite yetkilisi olmalıdır, ancak Őikayete dahil olan kimseyle akraba olmamalı veya sürece başka bir şekilde dahil olmamalıdır. Disiplinlerarası programlara kayıtlı öğrenciler için, resmi akademik danışmanları da kişisel danışman olarak görev alabilir. Kişisel danışmanlar, Őikayetin veya taraflara sağlanan diđer belgelerin redakte edilmiş bir versiyonunu inceleyebilir, danışanlarının yazılı ifadeleri hakkında geri bildirimde bulunabilir ve genel tavsiyeler verebilir. Görüşmeler sırasında, kişisel danışmanlar danışanları için konuşamazlar, ancak danışanlarının kısa bir moladan yararlanabileceđini düşündüklerinde görüşmeleri geçici olarak askıya alma talebinde bulunabilirler.



Araştırmanın sonunda, araştırma ekibi, delilleri değerlendirecek ve olayların gerçeklerini belirleyecek, kanıt yükümlülüğü standartlarını uygulayacak ve politikanın ihlali olup olmadığını belirleyecektir. Araştırma ekibi bir araştırma raporu hazırlayacaktır. Her iki tarafın da raporu sonlandırmadan önce inceleme fırsatı olacaktır ve bu rapor üzerinde yazılı geri bildirimde bulunmaları için bir haftaları olacaktır. Rapor daha sonra sonlandırılacak ve taraflara ve yanıtlayıcının Okuluna gönderilecektir. Eğer bir ihlal bulunursa, disiplin eylemi, Okulun idari kurulunca belirlenir. Eğer yanıtlayıcı bir GSD öğrencisi ise, dava GSD'nin Gözden Geçirme Kuruluna gidecektir.

Gözden Geçirme Kurulu

Gözden Geçirme Kurulu, üç yıl süreyle kademeli olarak görev yapacak Altı oy veren Tasarım Fakültesi üyesinden oluşacaktır; bunlardan biri dekan tarafından başkan olarak atanacaktır. Gözden Geçirme Kurulunun üç üyesi, her akademik bölümden biri olmak üzere seçilecektir. Dekan, üç genel üye atayacak ve kurulda bir ex-officio (oy vermeyen) üye olarak bir idari yetkili atayacaktır. Tüm resmi şikayetler ve suçlamalar, önceden Gözden Geçirme Kurulu üyelerinden en az üçü ile birlikte oy vermeyen kurul üyesini içeren bir panel tarafından incelenecektir. Hem yanıtlayıcı hem de şikayetçi, şikayetle ilgili Gözden Geçirme Kurulunun herhangi bir üyesinin katılımını yazılı olarak öğrenci dekanına itiraz edebilir. İyi bir neden varsa, Tasarım Fakültesi Dekanı tarafından belirlenir, itiraz edilen kurul üyesi başka bir kurul üyesi ile değiştirilir.

Gözden Geçirme Kurulu Prosedürleri

Eğer Üniversite Politikasının ihlal edildiğine karar verilirse, GSD'nin Gözden Geçirme Kurulu paneli yaptırımları göz önünde

bulunduracaktır.

Yaptırımlar

Yaptırımların uygun bir şekilde uygulanması için şikayetçi ve yanıtlayıcıya bildirimde bulunulacaktır. Bildirimden sonraki üç gün içinde, şikayetçi ve yanıtlayıcı her biri Gözden Geçirme Kuruluna yazılı bir beyan sunabilir. Beyanlar, diğer tarafa ve Gözden Geçirme Kurulu panelinin uygun gördüğü diğer Harvard yetkililerine iletilecektir. Beyanlar, nihai raporda yer alan bulguların ve sonuçların geçerliliğini sorgulamaz ve ayrıca, Araştırma ekibine sunulmuş olabilecek veya nihai rapordaki bulgularla çelişen hiçbir gerçek sunamaz.

Panel, rapordaki gerçeklerin ve Üniversite Politikasının ihlal edilip edilmediği konusunda verilen sonuçların nihai ve gözden geçirilemez olduğunu kabul edecektir. Gözden Geçirme Kurulu paneli, rapor tarafından ele alınan davranışlar temelinde yanıtlayıcıya karşı disiplin işlemlerini, nihai raporun Gözden Geçirme Kurulu tarafından ulaşılan bir karar ile aynı geçerliliğe sahip olduğu anlayışıyla yürütecektir.

Gözden Geçirme Kurulu paneli, yaptırım önerilerini belirleyecek ve bu tür önerileri dekanlığa ileticektir. Panelin raporu, uygun olduğu yerlerde, belirli yaptırımın nedenlerini ve panelin yaptırım önerirken dayandığı ilke veya politikaları içeren bir açıklama ile desteklenecektir. Panel, her iki tarafa veya onların atadığı temsilcilere, yazılı raporunu Öğrenci Hizmetleri Ofisinde inceleme fırsatı verecektir. Her iki taraf, panelin raporunun erişilebilir hale gelmesinden sonraki üç gün içinde dekanlığa bir yanıt sunabilir. Ancak, Üniversite Politikasına ilişkin bulgularla ilgili itiraz etme fırsatı yalnızca ODR tarafından sağlanmaktadır. GSD içindeki itirazlar, dekanlık itirazları da dahil olmak

üzere, yalnızca Gözden Geçirme Kurulu tarafından disiplinin belirlenmesi kararına ilişkindir.

İyi durumda olmayan veya disiplin cezası bekleyen bir öğrenciye derece verilmeyecektir.

Bir öğrenci için yaptırımlar, ancak bunlarla sınırlı olmamak üzere, uyarı, denetim, ayrılma, geri çekilme, görevden alma veya atılmayı içerebilir. Eğer panel, küçük yaptırımlar (örn. uyarı, denetim veya ayrılma) veya geri çekilme öneriyorsa, dekan panelin önerilerini ve destekleyici materyalleri inceleyecek ve uygun eylemi alacaktır. Eğer büyük yaptırımlar (görevden alma veya atılma) öneriliyorsa, Öğrenci Yaptırımları Komitesi, öneriyi incelemek ve nihai eylemi almak için toplanacaktır. Komite üyelerinden en az yedi (7) kişinin hazır bulunması gerekmektedir. Üniversitenin Onbirinci Yasası gereği, hiçbir öğrenci, Komite üyeleri arasında iki üçüncül (2/3) oy ile kabul edilmediği sürece görevden alınamaz veya atılamaz. Komitenin nihai eylemi, taraflara yazılı olarak 15 gün içinde iletilecektir. Vaka özeti ve Komitenin aldığı nihai eylem, bir sonraki toplantısında tam oy veren fakülteye rapor edilecektir. "Görevden alma" yaptırımı, öğrencinin GSD'ye geri dönmesini otomatik olarak engellemez. Görevden alınan bir öğrenci yeniden kabul için dilekçe verebilir ve yalnızca Komite üyelerinin iki üçüncül (2/3) oyu ile kabul edildiğinde yeniden kabul edilebilir. En az yedi (7) Komite üyesinin hazır bulunması gerekmektedir.

İtirazlar

Her iki taraf, fakültenin kararını yazılı olarak fakültenin kararının iletilmesinden sonraki üç gün içinde itiraz edebilir. Ancak, itiraz yalnızca disiplin önerisiyle ilgili olabilir.

Eğer itiraz büyük bir yaptırımla ilgiliyse ve itirazın sonucu dekanın yaptırım değişikliği önerisi olursa, Öğrenci Yaptırımları Komitesinin yeni bir oylama yapması gerekecektir. Bu durumda, Komitenin kararı nihai olacaktır.

Açıklama

Nihai yaptırım kararının açıklanması, yanıtlayıcı ve şikayetçiye uygun bir şekilde yapılacaktır



Panel Takdiri

Panel, takdirine bağılı olarak ve geçerli bir neden olduğunda, bu prosedürlerdeki herhangi bir son tarihi değiştirebilir.

GENEL AKADEMİK ORTAM POLİTİKASI

GSD'nin genel misyonu, öğretim, öğrenim ve araştırma yoluyla tasarım mükemmeliyetinin gelişimini teşvik etmektir. Bu misyonun başarılı bir şekilde gerçekleştirilmesi, akademik topluluğun tüm üyelerinin düşünceli davranışları ve bütünlüğüne bağılıdır. GSD topluluğundaki öğrenci üyeliği, akademik konulardaki etik davranışa bağılı bir ayrıcalıktır. Ayrıca, tüm öğrenciler, entelektüel özgürlüğü ve bilgi arayışını destekleyen bir ortamı sürdürme konusunda GSD'nin sorumluluğuna katkıda bulunur.

Akademik Bütünlük

GSD, akademik bütünlük ve eğitim kaynaklarına adil erişimle karakterize edilen bir öğrenme ve çalışma ortamı sürdürmeyi hedefler. GSD, tüm öğrencilerin bu ilkelere saygı göstermesini beklemektedir. Bu ilkelere aykırı olan eylemler, ancak bunlarla sınırlı olmamak kaydıyla, aşağıdakiler ve disiplin cezasına neden olabilecek eylemler olarak kabul edilir:

Sınavlarda, diğer öğrencilerin çalışmalarını kopyalayarak veya yetkisiz yardımcıları kullanarak kopya çekmek;

Başkalarının (yazılı veya görsel) çalışmalarını kendi eseri olarak (intihal) dolandırıcı bir şekilde sunmak; GSD sınıf arkadaşlarının sunduğu yardımları nihai tez sunumuna dahil etmenin akademik olarak kabul edilen bir gelenek olduğunu göz önünde bulundurmakla birlikte (bu yardım kabul edilmelidir);

İzin olmaksızın, önemli ölçüde aynı çalışmanın (yazılı veya görsel) birden fazla derse aynı anda veya tekrar sunulması;

Akademik kayıtların değiştirilmesi veya yanlış beyanı;

Yetkisiz işbirliği veya ücretli yardım;

Başkalarının çalışmalarının bütünlüğünü kasıtlı olarak bozma;

Veri üretme veya sahtecilik.

Akademik yanlış davranış vakaları aşağıda açıklanan

Yönergelere tabi olacaktır.

Beklentileri İletme Yönergeleri

Öğrencilerin, okulun akademik bütünlük ve davranış

standartlarıyla tanışık olmaları ve bunlara uymaları

beklenmektedir. Ayrıca, eğitimcilerin akademik davranış

beklentilerini iletmeleri önerilmektedir ve eğer uygun ise,

aşağıdakilerin tartışılması gerekir:

Makaleler ve sınavlar için temel beklentiler. Hangi kaynakların (internet kaynakları dahil) izin verildiğini belirtin.

Öğrenciler projelerde işbirliği yapıyorsa, grup çalışmasına dair bazı genel varsayımlar.

Bir veya daha fazla ders için kurs çalışmalarının aynı anda sunulması.

İçerik düzenlemesinin aksine dış kopya düzenleme hizmetlerinin kullanımı.

GSD'de öğrencilere yardımcı olabilecek kaynaklar mevcuttur.

Kütüphanenin Write and Cite web sitesi (<http://guides.library.harvard.edu/gsd/write>) mükemmeldir. Bu rehber, yazım

kaynakları, alıntı stil rehberleri ve akademik yazım beklentileri

ile en iyi uygulamalar hakkında bilgi sunmaktadır. Bu konularda

ek bilgiye ihtiyaç duyan öğrenciler, Frances Loeb Kütüphanesi

aracılığıyla ücretsiz bir hizmet olan Akademik Yazım Hizmetleri

ile yazım danışmanlarıyla görüşebilirler (<https://www.gsd.harvard.edu/resources/advising-academic-support/>).

İhlallerle Başa Çıkma

Kurs ve stüdyo eğitimcileri, tüm şüpheli intihal, kopya çekme

veya diđer akademik sahtekarlık vakalarını Öğrenci Dekanlığı'na bildirmelidir. Bu bildirim, şüphelerin dayanađını açıklayan yazılı bir beyan içermelidir. İntihal şüphesi varsa, beyan, intihalin kaynađının ve intihal edilen materyalin bir kopyasını içermelidir. Beyanın içeriđi, öğrencinin gizliliđini korumak için gizli kalacaktır, çünkü henüz olayların gerçekleri belirlenmemiştir. Eđitmen, bu aşamada öğrenciyi bilgilendirmek için öğrenciyle gayri resmi olarak görüşmeyi isteyebilir. Dekan...

Öğrencilerin İfadesi ve İlgili Prosedürler

Öğrenciler, ifadeyi tartışmak üzere eđitmenle bir araya gelecek ve ardından Öğrenci Dekanı ile eđitmen, öğrencinin olaylarla ilgili anlatımını almak için öğrenciyle bir araya gelecektir. Eđer öğrencinin intihal yaptıđı veya kopya çektiđi tespit edilirse, aşıđıdakilerden biri uygulanabilir:

Ödevi tekrar yapma

Ödevden kalma

Dersten kalma

Akademik Suistimal Paneline sevk

Ek ve/veya alternatif düzeltici adımlar da uygulanabilir. Genellikle, ilk üç önlem, öğrencinin yükümlülüklerini tam olarak anlamadıđı açık olduđunda veya ihlalin Akademik Suistimal Paneli ile bir duruşma gerektirecek kadar ciddi olmadığı durumlarda alınır. Eđer birinci ila üçüncü adımlardan biri uygulanırsa, ihlali ve sonraki eylem planını açıklayan yazılı bir kayıt, Öğrenci Dekanı, öğretim üyesi ve öğrenci tarafından imzalanır ve Öğrenci Dekanı ofisine dosyalanır. Kararın ardından öğrenci, GSD'nin politikalarını gözden geçirmek üzere Öğrenci Dekanı ile bir araya gelecektir. Öğrenciye ayrıca, eđer başka bir suistimal vakası gerçekleşirse, sonraki vakanın doğrudan Akademik Suistimal Paneline gideceđi bildirilir. Bu adımların

herhangi birinde, Öğrenci Dekanı, Akademik Suistimal Paneli Başkanına danışabilir.

GSD Akademik Suistimal Paneline Sevk

Bir vaka, aşıđıdakilerden biri gerçekleşirse Akademik Suistimal Paneline gidecektir:

Akademik suistimal bulgusu ilk ihlal deđilse.

Suistimalin ciddiyeti, doğrudan Akademik Suistimal Paneli tarafından incelenmeyi gerektiriyorsa.

Öğrenci, eđitmen ve Öğrenci Dekanı arasında bir çözüm ulaşılamıyorsa.

Öğrenci kararı itiraz etmek istiyorsa.

Öğrenciye, Öğrenci Dekanı tarafından, vakanın GSD Akademik Suistimal Paneline gideceđine dair bir bildirim mektubu gönderilecektir.

Öğrencilerin, kayıtlı oldukları tarihten itibaren derece verilene kadar tüm disiplin kurallarına uymaları beklenmektedir. İyi durumda olmayan veya aleyhinde disiplin cezası bekleyen bir öğrenciye derece verilmeyecektir.

GSD Akademik Suistimal Paneli

Akademik Suistimal Paneli, yalnızca akademik suistimal vakalarında toplanacaktır. Bir vaka GSD İnceleme Kuruluna geldiđinde, Kurulun öğretim üyesi atamalarından üç üye seçilecektir. İnceleme Kurulu Başkanı, Akademik Suistimal Panelinin Başkanı olarak görev yapar. Eđer Akademik Suistimal Panelinin bir üyesi davacı ise, panelde bir alternatif seçilecektir. Paneldeki atamaların süresi, İnceleme Kurulu atama süresi ile aynıdır. Panelin sorumlulukları, aşıđıda belirtilen politikalar ve prosedürler doğrultusunda akademik suistimal iddialarını incelemektir.

Akademik Suistimal Paneli İncelemesi

Kayıt memuru veya Üniversitenin başka bir yetkilisi Paneli



görevlendirecek ve disiplin süreçlerini başlatmak için öğrenciye aşağıdaki ilgili materyalleri içeren bir mektup gönderecektir: İlgili suistimal iddialarını içeren öğretim üyesinin yazılı ifadesinin bir kopyası.

Akademik Suistimal Panelinin bileşimi ile ilgili bilgi; panel bileşimi hakkında bilgilendirildikten sonra üç gün içinde öğrencinin, ilgili panelin incelemesini yapan herhangi bir panel üyesinin katılımına yazılı bir dilekçe ile itiraz edebileceği bildirilecektir. Geçerli bir neden bulunursa, Tasarım Fakültesi Dekanı tarafından belirlenmiş bir alternatif panel üyesi ile değiştirilecektir.

Okulun Akademik Davranış Politikası ve İhlallerle Baş Etme Rehberinin bir kopyası.

Öğrencinin önceki akademik suistimal vakalarına dair belgelerin bir kopyası; bu durum geçerliyse, 'İnceleme, akademik suistimalin önceki örneklerini dikkate alacaktır.' ifadesiyle birlikte.

Öğrencinin, suçlamayı aldıktan sonra yedi gün içinde, kayıt memuruna veya paneli yöneten diğer yetkiliye bir yanıt sunarak yanıt verme hakkına sahip olduğu bildirilir.

Kayıt memurunun veya diğer yetkilinin, öğrenciyle süreci tartışmak üzere hazır olduğu, ancak kayıt memurunun veya yetkilinin, Panelin çalışan desteğini sağlamakla birlikte, oy verme üyesi olmadığı vurgulanır.

Üniversitenin kayıt memuru veya diğer yetkili, Akademik Suistimal Panelinin bileşimini de eğitime bildirecektir. Panelin bileşimi hakkında bilgilendirildikten sonra üç gün içinde eğitmen, ilgili vakayı inceleyen herhangi bir Panel üyesinin katılımına yazılı dilekçe ile itiraz edebilir. Geçerli bir neden bulunursa, Tasarım Fakültesi Dekanı tarafından belirlenmiş olan itiraz edilen Panel üyesi, bir alternatif ile değiştirilecektir.

Yukarıda belirtilen tüm materyallerin (öğrenciye gönderilen mektup dahil) kopyaları Akademik Suistimal Paneli üyelerine gönderilecektir. Yukarıda 5. maddede belirtildiği gibi, öğrencinin Panel'e yazılı bir ifade sunma ve konuyla ilgili herhangi bir kanıt sunma hakkı vardır. Öğrenci, bu ifadeyi gözden geçirmek veya durumu tartışmak üzere akademik danışmanı, başka bir öğretim üyesi veya yönetici ile bir araya gelmesi teşvik edilmektedir. Akademik yıl boyunca Panel, mümkün olan en kısa sürede, Panelin programı ve meselelerin dikkatlice araştırılması gereği göz önünde bulundurularak toplanacaktır. Akademik yıl dışında, toplantı için bir süre uzatımı gerekli olabilir. Öğrencinin, duruşma sürecinin bir parçası olarak Akademik Suistimal Paneli ile bir araya gelme hakkı vardır. Öğrenci, GSD topluluğundan belirlenen bir danışman (öğrenci tarafından seçilen) ile birlikte gelebilir. Duruşma süreci yasal bir süreç olmadığı için, hukuki danışman bulundurulamaz. Yanıtlayıcı, Panel ile toplantıdan en az 24 saat önce belirlenen danışmanın adını kayıt memuruna veya diğer yetkiliye bildirmelidir. Panel, akademik suistimalin gerçekleşip gerçekleşmediğine dair bir bulgu yapacak ve eğer gerçekleştiyse, hangi yaptırımların uygulanabilir olduğunu belirleyecektir. Suistimal vakalarında uygulanabilecek yaptırımlar aşağıda açıklanmıştır:

Uyarı: Resmi bir kınama olup, öğrencinin resmi kaydının bir parçası haline gelir ancak transkripte yansımaz (küçük yaptırım).

Koşullu Gözetim: GSD'de kalma için koşullu izin. Koşullu gözetim, öğrencinin resmi kaydının bir parçası haline gelir ancak transkripte yansımaz (küçük yaptırım).

Zorunlu Ara Vermek: Belirli bir süre için GSD'den geçici olarak ayrılma, bu süre sonunda öğrencinin genellikle geri dönmesi beklenir veya geri dönmek için Akademik Suistimal Panelinden

izin talep etmesi gerekebilir, bazen koşullu gözetim altında. Zorunlu ara verme, öğrencinin resmi kaydının bir parçasıdır ve Ara Verme, öğrencinin transkriptinde belirtilir (küçük yaptırım). Ayrılma Zorunluluğu: Ayrılma zorunluluğu genellikle Akademik Suistimal Panelinin kararı ile derhal geçerli olur. Herhangi bir nedenle ayrılmak zorunda kalan bir öğrenci, yeniden kabul edilene kadar iyi durumda sayılmaz. Öğrenci, Akademik Suistimal Paneline ve normal kabul süreci aracılığıyla yeniden kabul talep etmelidir. Ayrılma sebebi öğrencinin resmi kaydının bir parçasıdır ancak transkripte belirtilmez, ayrılma durumu transkripte not edilir (küçük yaptırım).

İşten Çıkarma: Ciddi disiplin davalarında uygulanan bir eylem olup, öğrencinin Üniversite ile olan bağlantısını sona erdirir ve Öğrenci Yaptırım Komitesinin üçte iki oyunu gerektirir (aşağıya bakınız). Panelin aldığı eylem, öğrencinin işten çıkarılmasını öneren bir tavsiyedir.

İşten Çıkarma: İşten çıkarılma, öğrencinin GSD'ye dönüşünü mutlaka engellemez. İşten çıkarılan bir öğrenci, yeniden kabul için başvuruda bulunabilir ve ancak Öğrenci Yaptırım Komitesinin üçte iki oyuyla kabul edilir. Bu durumda, Komitenin 9 üyesinden 7'sinin hazır bulunması gerekmektedir; ayrıca, normal kabul süreci aracılığıyla başvuru yapılmalıdır. İşten çıkarılan bir öğrenci, yeniden kabul edilene kadar iyi durumda sayılmaz. İşten çıkarma, öğrencinin resmi kaydının bir parçası haline gelir ve öğrencinin resmi transkriptinde yer alır (büyük yaptırım).

Atılma: Öğrencinin atılması, Öğrenci Yaptırım Komitesinin üçte iki oyunu gerektirir (aşağıya bakınız). Panelin aldığı eylem, öğrencinin atılmasını öneren bir tavsiyedir. Öğrenci tekrar başvuramaz ve atılma, öğrencinin resmi kaydının bir parçasıdır ve transkripte belirtilir; ancak atılma sebebi transkripte

belirtilmez (büyük yaptırım).

Kayıt memuru veya diğer yetkili, Akademik Suistimal Panelinin kararının bir kopyasını öğrenciye gönderecektir.

Panelin kararları kesindir; ancak, işten çıkarma veya atılma tavsiyeleri, Öğrenci Yaptırım Komitesinin üçte iki oyu gerektirir (bu durumda, 9 Komite üyesinden 7'sinin hazır bulunması gerekir). Bir disiplin davası, işten çıkarma veya atılma oylaması için Öğrenci Yaptırım Komitesine yönlendirildiğinde, Panelin Başkanı, davanın gerekçelerini yazılı bir raporla Komiteye sunacaktır. Eğer Komite, Akademik Suistimal Panelinin işten çıkarma veya atılma önerisini üçte iki oyla kabul etmezse, dava, alternatif bir yaptırımın yeniden değerlendirilmesi için Panele geri dönecektir.

Öğrenci Yaptırım Komitesinin nihai eylemi, kararın verilmesinden sonra 15 gün içinde taraflara yazılı olarak iletilecektir. Davanın özeti, katılımcıların isimleri gizli tutularak, Komite tarafından alınan nihai eylemle birlikte, bir sonraki öğretim üyeleri toplantısında tam oylama facultyye rapor edilecektir. İtirazlar Akademik Suistimal Paneli veya Öğrenci Yaptırım Komitesinin aldığı tüm yaptırımlar veya diğer kararlar itiraza tabidir. İtiraz, ilgili kararın verildiği tarihten itibaren 30 gün içinde dekana yönlendirilebilir. İtirazlar genellikle yalnızca yeni kanıt veya önemli bir prosedürel hata temelinde kabul edilir. Dekan, itiraz üzerindeki kararını 30 gün içinde verecek ve bu karar kesindir. İtiraz, işten çıkarma veya atılma ile ilgiliyse ve dekanın önerisi, yaptırımda bir değişiklik yönündeyse, Öğrenci Yaptırım Komitesinin yeni bir oylaması gereklidir. Öğrenci, nihai karar hakkında yazılı olarak bilgilendirilecektir.



TEŞEKKÜRLER



Brought to you by

